

بايه خى گهشتياري بنه ما ميژوويي و شوينه واري و ئاينيه كان له هه ورامان به به كارهيئاني GIS

م.ى. شه مال على مارف م.ى. ريباز لقمان مصطفى پ.ى. شيروان عمر په شيد
به شى گهشتوگوزار - كۆليژى به شى جوگرافيا - كۆليژى زانسته به شى جوگرافيا - كۆليژى زانسته
بازرگاني - زانكۆى سليمانى مروفايه تيبه كان - زانكۆى هه له بجه مروفايه تيبه كان - زانكۆى سليمانى
ژماره و بهروارى وهرگرتنى ره زامه ندى: ۲۰۱۹/۵/۷ له ۹۰/۹/۲۷

الملخص

ان نشاط السياحة مندمج تماما مع بقايا حياة الإنسان وحضارته، وتعد المناطق الأثرية والدينية المقدسة مواداً خامة للمقومات البشرية المتجسدة في أي منطقة سياحية، والتي بإمكانها جذب انتباه كثير من السياح إليها . يمكن القول إن المناطق الغنية بالمصادر الأركيولوجية والدينية تعطي المجال للإنسان؛ كي يأخذ الخبرة والمؤهلة التامتين من ماضي الشعوب الأخرى، ويستمتع من معرفتهم وكيفية تعاملهم ومناظرهم الخلابه، فضلا عن خبرته بكيفية حياتهم وحالتهم المتنامية، هذا بالإضافة الى علمه الكافي بماضيهم المعمارية والهندسية للشعوب القديمة والعريقة؛ لذا أن كثيرا من السواح يبغون زيارة تلك المناطق، التي يتمتع بمنظر أثري و ديني أيضا.
إن منطقة الدراسة المرصودة على (هورامان)، تتضمن أسسا تاريخية وحضارية ودينية، التي تجذب انتباه السياح، وكذلك تصبح عاملا أساسيا لفت انتباه جم غفير من السائحين سنويا، ومن أهم تلكم المناطق السياحية هي: (قلعة زلم، والجامع الكبير في خورمال، وخانقاهات الطويلة والبيارة...والخ)؛ ولذلك كله ينبغي على الحكومة والسلطة المعنية الاهتمام الكبير بتنمية أنواع السياحة الدينية والثقافية بالإضافة إلى أنواع الأخرى من السياحة البيئية والترفيهية، كي تظل المنطقة مركزا متراميا للتكامل السياحي.

Summary

The touristic activity is fully integrated with the remains of human life and civilization. The sacred archaeological and religious areas are raw material for the human elements embodied in any tourist area, which can attract the attention of many tourists to it.

It is possible to say that the areas rich in archaeological and religious sources give way to the human being to take the full experience and qualification of the past of other peoples and to enjoy their knowledge and how to deal with them and their stark views, as well as their experience of how they live and their growing situation, in addition to their knowledge of their architectural and engineering past of ancient and ancient peoples; So many tourists want to visit those areas, which also have an archaeological and religious view.

The study area of Hawraman includes historical, cultural and religious foundations that attract the attention of tourists. It also becomes an essential factor to attract the attention of a large number of tourists annually. The most important tourist areas are: Zellum Castle, Khormal Grand Mosque, Etc.); the Government and the relevant authorities should therefore strictly promote the development of religious and cultural tourism as well as other types of ecotourism so that the region remains a center of tourism integration.

پيشه كى

گه شتوگوزار له ئىستادا به لايه نىكى گرنكى ژيانى ئابورى و كۆمه لايه تى و سياسى زۆربه ي دانىشتوانى جيهان داده نرئيت، ده توانرئيت له رپنگه ي ئه م چالاكيه وه داها تىكى باش بۆ هه رپم و ناوچه گه شتيا ريبه كان ده سته بهر بكرئيت به باشتر كردن و جۆراو جۆر كردنى خزمه تگوزارى و ئاسانكارى به گه شتيا ريبه كان، هه روه ها گه شتوگوزار له پرووى كۆمه لايه تيبه وه به فاكته رپكى كارا داده نرئيت بۆ نزيك كردنه وه و لىكتىگه شتنى نپوان كلتورو دابونه رپتى نه ته وه جياوازه كان رپو حى پي كه وه ژيان دروست ده كات، ئه و يش به هوى ئه و تىكه لپوون و كارلپكه ي له نپوان دانىشتوانى ناوچه كه و گه شتيا راندا دروست ده بئيت .

گه شتيا ر كاتپك سه ردانى ناوچه يه ك ده كات ئاره زووى بىنىنى ناوچه كه ده كات به سه رجه م رواله ت و رپوخساره سروشتى و مرؤببه كانيه وه، بوونى ژماره يه كى زياترى بنه ماگه شتيا ريبه كان له هه ر ناوچه يه ك هانى زياترى گه شتيا ران ده دات كه سه ردانى ناوچه كه بكن، چونكه ده وله مه ندييه كه ي به بنه ما گه شتيا ريبه جياوازه كان واده كات كه خواستى ژماره يه كى زۆر تر له گه شتيا ران ده سته بهر بكات .

ده وله مه ندى ناوچه ي هه ورامان به بنه ما ميژووى و شوپنه وارى و ئاينى به كان له پال بنه ماكانى ديكه ي گه شه سەندنى گه شتوگوزار به فاكته رپكى به هيز داده نرئيت له راپكيشانى گه شتيا ر بۆ ناوچه كه، ئه م بنه ما يه نه رپه گپكى ميژووى زۆر كۆنپان هه يه و خه لكى ناوچه كه به جپگه ي شانازى خۆيانى ده زانن ئه مه سه ره رپا ي بوونى چه ندين مزگه وتى كۆنى ميژووى و خانه قا و مه زارگه ي ئاينى له ناوچه كه دا كه سالانه ژماره يه كى زۆر له گه شتيا ر به په رۆشه وه سه ردانى ده كەن و خه لكى ناوچه كه ش به رپمز و پيشه وای خۆيانپان ده زانن .

-گرفتى توپژينه وه :

هه رچه نده ناوچه ي لپكۆلپينه وه ده وله مه نده به بنه ما ميژووى و ئاينى و شارستانى به كان، به لام له گه ل ئه وه شدا نه توانراوه به شپوه يه كى زانستى پلانپكى گونجاو بۆ گه شه پيدانى گه شتوگوزار له ناوچه كه دا دابنرئيت، ناوچه ي هه ورامان له پرووى روله ته گه شتيا ريبه كانه وه هپچى كه تر نيه له هه رپم و ناوچه گه شتيا ريبه به ناوبانگه كانى جيهانن به لام تا ئىستا نه توانراوه ئه م ده رامه تانه له بوارى گه شتوگوزاردا وه به ربه ينرئى .

-گرنكى توپژينه وه :

گرنكى ئه م توپژينه وه له وه دا يه هه ولى ناسانن و ده رخستنى بايه خى گه شتيا رى ناوچه ميژووى و شارستانى ئاينى به كانى هه ورامان ده دات، تا له رپنگه يه وه بتوانرئيت ژماره يه كى زياترى گه شتيا ر بۆ ناوچه كه راپكيشرئيت .

-ئامانجى توپژينه وه :

ئه م توپژينه وه يه به و ئامانجه ئه نجامدراوه كه لپكۆلپينه وه يه كى وورد و قول بۆ بنه ما ميژووى و ئاينى به كانى ناوچه ي لپكۆلپينه وه بكات، به ئامانجى به كار هپنانپان له گه شه پيدانى چالاكى گه شتوگوزارى له ناوچه كه دا به شپوه يه كى گشتى و گه شتوگوزارى ئاينى و رپوشنپبرى به شپوه يه كى تايبه ت .

-گريمانه ي توپژينه وه :

په يوه ندييه كى راسته وخۆ له نپوان گه شتوگوزارى ئاينى و رپوشنپبرى و دانىشتوانى ناوچه ي لپكۆلپينه وه دا هه يه، به شپوه يه كى دانىشتوانى ناوچه كه زۆرينه يان له په يره وانى ئاينى ئىسلامن و ئاره زووى گرنگيدان به گه شتوگوزارى ئاينى ده كەن، له لايه كى تره وه گه شه كردن و پيشكه وتنى گه شتوگوزار له هه ورامان رپكى زياترى داها ت بۆ ناوچه كه دپنپت و له گه ل ئه وه شدا هه لى كارى زياتر ده سته بهر ده كات كه دانىشتوانى ناوچه كه لپى سودمه ند ده بن .



-میتۆدى توۋىڭىنە ۋە:

لەم توۋىڭىنە ۋە يەدا سى میتۆدى سەرەكى بە كارھاتوون ئەوانىش

۱- میتۆدى ۋە صفى: بۇ ناساندن ۋە باسكردنى ناۋچە لىكۆلىنە ۋە بە كارھاتوۋە .

۲- میتۆدى مېژوۋىيى: ئەم میتۆدە بە كارھاتوۋە بۇ دەرختىنى رەگى مېژوۋىيى بنەما مېژوۋىيى ۋە ئاينىبەكانى ناۋچە لىكۆلىنە ۋە .

۳- میتۆدى شىكارى: ئەم میتۆدە زياتر لە شىكردنە ۋە جىاۋازى نىۋان ژمارەى دانىشتوان بە پىيى ئامارە يەك لەدۋاى يەكەكان ۋە سنور ۋە رۋبەرى ناۋچە لىكۆلىنە ۋە بە ھاۋكارى لەگەل بەرنامەى Arc GIS 10.3 بە كارھاتوۋە .

-پىلانى توۋىڭىنە ۋە كە:

لە بەرگرنى توۋىڭىنە ۋە كە دابەشمان كىردۋە بۇ سى باسى سەرەكى ، بە شىۋە يەك باسى يەكەم تەرخانكراۋە بۇ ناساندنى ناۋچە لىكۆلىنە ۋە ۋە باسى دوۋەم تايبەتە بە ناساندنى بنەما مېژوۋىيى ۋە ئاينىبەكان ۋە باسى سىيەمىش باس لە گرنى شىۋىنە ئاينى ۋە مېژوۋىيەكان دەكات لە گەشە پىدانى گەشتوگوزار لە ناۋچە لىكۆلىنە ۋە دا .

-سنورى توۋىڭىنە ۋە: ناۋچە ھەورامان

باسى يەكەم: ناساندنى ناۋچە لىكۆلىنە ۋە ۋە دىيارىكردنى زاراۋە سەرەكىبەكانى توۋىڭىنە ۋە كە:

تەۋەرەى يەكەم: ناساندنى ناۋچە لىكۆلىنە ۋە:

ئەم باسە ناساندنى ناۋچە لىكۆلىنە ۋە لە خۇدەگرىت لە لايەنەكانى سنورى جوگرافى ۋە شوۋىن ۋە رۋبەر ۋە

دانىشتوانى ناۋچە لىكۆلىنە ۋە بەم شىۋە يەى خوارە ۋە:

يەكەم: دىيارىكردنى سنورى ناۋچە لىكۆلىنە ۋە:

ھەورامان (*) تاۋەكو ئىستا سنورىكى كارگىرپى دىيارىكراۋى نى ۋە لايەنى حكومىش بەم كارە ھەلنەستاۋە، بۇيە

چەندىن بىرۋېچۈنى جىاۋاز بۇ دىيارىكردنى سنورەكەى ھەيە (***)، ئەۋەى تايبەتە بە ناۋچە لىكۆلىنە ۋە (ھەورامان)

(*) سەبارەت بە وشەى ھەورامان چەندىن بىرۋېچۈنى جىاۋاز ھەن لەسەرچاۋەكاندا، بەلام توۋىڭىرەران دوو لەو سەرچاۋانەيان لاپەسەندە: ۱. جەماۋەر ۋە خەلكى ناۋچەكە. ۲. سەرچاۋە مېژوۋىيەكان، يەكەمىان دەلېن زاراۋەى ھەورامان = ھۆرئامان، واتە (جىكاراۋە، ھەلچوۋ، ھەلتۇقىۋ، ھەلى ھىنا) تاۋەكو ئىستا شەمانە بەشۋە يەكى زىندوۋ ۋە بلاۋ لەنىۋ خەلكى ناۋچەكەدا بەكاردىن، ۋەك (شۆتەكە ھۆرئامان - واتە شىرەكە ھەلچوۋ يان بەرزبۋبە ۋە)، دوۋەمىان دەلېن لە وشەى (ئاھورامەزدا) ۋە ھاۋتوۋە، چۈنكە ژمارەيەكى زۇر ئاتەشگاي زەردەشتى لىيە ۋە خەلكەكى پەپىرەۋى ئەۋ ئاينەيان كىردۋە ۋە ناۋچەكەيان بە ناۋى خۇداكەيانەۋە ئاۋناۋە ۋە دواتر لەسەر زمان گۇراۋە بۇ (ھەورامان)، بەلابردنى پىتى (ئا) لە پىشەۋە ۋە (دا) لە دۋاۋەى زاراۋەكە ۋە گۇرپىنى پىتى (ز) بۇ (ن) ۋەشەكە دەپتە ھەورامان (ئاھورامازدا - ئا) ھورامان - دا - ھورامان. بۇ زانبارى زياتر برۋانە: (ھەورامانى، مېژوۋىيى ، ۲۰۰۰ ، ۲۰۹) ۋە (رۇستەم ، ۲۰۰۸ ، ۲۵) .

(**) بۇ ئەم بابەتەش دەكرىت ئامازە بۇ ئەم خالانە بكەين: (۱) لە پەيمانى زەھاۋى سالى (۱۶۳۹) لەنىۋان دەۋلەتى سەفەۋى ۋە عوسمانىدا ھەورامان دابەشكرا، بەشېكى زۇرى ھەورامان بەر دەۋلەتى سەفەۋى كەوت ۋە بەشېكى ھەورامانى لەۋن كە ئىستا بەشېكە لەخاكى ھەرىمى كوردستان بەر دەۋلەتى عوسمانى كەوت. (۲) دەسەلەتدارانى ھەورامان (سانەكان) لەسالى (۱۷۸۵) ھەورامانىان دابەشكردۋە بۇ پىنج بەش كە ئەمانەن ھەورامانى (لەۋن، تەخت، زىلى ۋە شاميان، پەزاۋ ۋە كەمەرە، ژاۋەرۇ ۋە گاۋەرۇ). (۳) لەرۋى سىرۋىشەۋە ھەورامان دابەشكراۋە بۇ دوو بەش: (۱) ھەورامانى خۇرەلەت: ئەۋ ناۋچانە دەگرىتەۋە كە دەكەۋنە خۇرەلەتى زنجىرە چىكانى (سورپىن، ھەورامان، پەنگىن، ملەخورد، دالانى، كەماجەر، نۋەبجەر، شرام، تەتە، شاھۇ، دەرەبەندى ھەجىج). (ب) ھەورامانى خۇرئالۋا: ئەۋ ناۋچانە دەگرىتەۋە كە دەكەۋنە خۇرئالۋاى ئەۋ زنجىرە چىپانەى كە لەسەرەۋە ئامازەيان بۇكرا. (۴) لەرۋى سىياسى (رامبارى) ھەۋە ھەورامان بۇ دوۋبەش دابەشكراۋە: (۱) بەشى خۇرەلەت: دەكەۋىتە نىۋ سنورى رامبارى دەۋلەتى (ئىران)، لەبەشەكانى باشورى خۇرئالۋاى پارىزگاي كوردستان (سەنە) ۋە باكورى



(***) (بەشى خۇرئاواي ھەورامان: ديوي ھەرىمى كوردستانى عىراق) دەگرېتەو، لە پرووى جوگرافياو ھە: ناوھندى ناحيەى بيارە و خورمال و شارەدىي تەويئە و (۲۹) گوند لە پارىزگاي ھەلەبجە پىكىدىت، كە (۲۲) گونديان لەسنورى كارگىرپى ناحيەى بيارەدايە و (۷) گونديان لەسنورى كارگىرپى ناحيەى خورمالدايە، نەخشەى (۱).

دووھم: شوپىنى ئەسترونۆمى و جوگرافى و پوبەر و ژمارەى دانىشتوانى ناوچەى ليكۆلېنەوھ:

(۱) شوپىنى ئەسترونۆمى (گەردونى): ناوچەى ليكۆلېنەوھ لە پرووى شوپىنى ئەسترونۆمىيەو ھەكەويئە نيوان ھەردوو بازنەى پانى (۳۵،۰۹،۴۳) و (۳۵،۲۳،۳۷) باكور و ھەردوو ھيلى دريژى (۴۶،۰۰،۲۶) و (۴۶،۱۱،۵۵) خۇرھەلات، نەخشەى (۱)، واتە (۱۴ خولەك) بازنەى پانى و (۱۱ خولەك) ھيلى دريژى دەگرېتەو، ئەم پىگەيە ھەكەويئە باشورى ناوچەى مامناوھندى باكورەو، كارىگەرى لەسەر گۆشەى كەوتنى تيشكى خۇرو دريژى شەو و پوژ لە ناوچەكەدا ھەيە، ئەمەش كاردەكاتە سەر پەگەزەكانى ترى ئاووھەوا.

(۲) شوپىنى جوگرافى: - Geographical Location : ناوچەى ليكۆلېنەوھ زياتر لە شپوھى سىگۆشەيەكدايە بەئاراستەى باكور-باشور دريژبوھتەو ھەكەويئە خۇرھەلاتى ھەرىمى كوردستان و پارىزگاي ھەلەبجەو، نەخشەى (۲)، بەسنورىكى راميارى نيودەولەتى لە باكور و خۇرھەلاتەو ھاسنورە لەگەل ولاتى ئىران، ھەردوو ئوستانى كرماشان و كوردستان (سنە) بە دريژايى (۳۷ كم) كە رېزەى (۴۴،۰۴%) سنورى ناوچەكە پىكىدىت (تويژەران، Arc GIS)، بەمەش دەبىتە پردى پىكەو بەستنى ناوچە گەشتوگوزاربيەكانى ئىران و پارىزگاي ھەلەبجە و سلىمانى كە دەتوانرېت بۇ گەشتوگوزارى ترانزىت سودى ليوەربگىرېت، چونكە دەبىتە خالى ھاتنەژورەوھى گەشتياران، بەتايبەتى كە ئىستا دەروازەى سنورى (شۆشمى لە تەويئە) بەرپەسى ناسپىراوھ و چەندىن دەروازەى ترى تىدايە كە دەكرېت لە داھاتوودا كار لەسەر بەنيودەولە تىكرىديان بكرېت وەك (ملە خورد، سەرسىپە- دەرەى مەر، ھانەگەرملە)، ئەمە سەرەپاي دەرفەتى ھاتوچۇكرىد و پەيوەندى بازىرگانى لە نيوان ناوچەى ليكۆلېنەوھ و ولاتى ئىران، ھەروھە لە باكورى خۇرئاواو ھەلەبجە بۇ باشورى خۇرئاوا ھاسنورە لەگەل يەكە كارگىرپىيەكانى پارىزگاي ھەلەبجە (خورمال، سيروان، ناوھندى ھەلەبجە) بە دريژايى (۴۷ كم) كە (۵۵،۹۵%) سنورەكەى، ئەمەش دەرفەتى ئەوھى رەخساندووھ كە ناوچەى ليكۆلېنەوھ بتوانرېت پەيوەندى بە پارىزگاي ھەلەبجە و پارىزگايكانى ترى ھەرىمى كوردستان و عىراق بكات، ھەروھە نزيكە لە ناوچە گەشتوگوزاربيەكانى ترى پارىزگاي ھەلەبجە و قەزاي پىنجويپ و دەرەبەنديخان لە پارىزگاي سلىمانى، ئەوانىش شوپنە گەشتوگوزاربيەكانى (چاوگ و گولان، رېشىن، سەرتهكى بەمۇ و شەمپىران و دەرياچەى دەرەبەنديخان و بلكيان... ھىتر)، ناوچەى ليكۆلېنەوھ چەند تايبەتمەندييەكى ئەرىنى ھەيە، وەك دوورتىن مەودا لە باكور بۇ باشور (۲۵ كم) و لە خۇرھەلات بۇ خۇرئاوا (۱۳ كم)، ھەروھە بەھۇى ئەوھى كە ناوچەى ليكۆلېنەوھ كەوتووتە ناو ناوچەى چيا پىچ ئالۆزەكانەوھ چەندىن دياردەى سروسىتى و سەرنجراپكىشى تىدا دروستبووھ كە بونەتە مەلەبەنديكى گرنگى گەشتوگوزارى وەك (ناوچەى دۆلەكان، ئەشكەوتەكان... ھىتر)، ھەروھە ناوچەكە كارىگەر دەبىت بە دريژبونەوھى

خۇرئاواي پارىزگاي كرماشان پىكىدىت. (ب) بەشى خۇرئاوا: ھەكەويئە نيو سنورى راميارى ولاتى (عىراق)، پىكىدىت لە بەشيك لە خۇرھەلاتى پارىزگاي ھەلەبجە. بۇ زانىارى زياتر بروانە (ھەمە سالج، ۲۰۰۶، ۲۷) و (محمد، ۲۰۰۵، ۳۶-۲۴) و (حمە عزىز، ۲۰۱۲، ۱۵۳). (***) چەند تويژەر و نوسەرېك ھەندى گوند و شارۆچكەيان وەك بەشېكى ھەورامان داناوھ لە نوسىنەكانىاندا كە بەبۇچونى تويژەران ئەو گوند و شارۆچكە ھەورامان نىن و دراوسىپى ھەورامان، ھەرچەندە ھەنديكىان لە ژىر فەرمانرەوايى سانەكانى ھەوراماندا بوون و كارىگەرى شپوھەزارى ھەورامى و كەلتور و پۇشنىرى ھەورامانيان لەسەر بوو، بەلام ئەمە بەلگە نىبە لەسەرئەوھى كە ئەم گوندانە بەشېك بن لەخاكى ھەورامان وەك گوندەكانى (ھاوار، ھاوارە كۇن، دەرەتقى، گرپانە، تاوېرە، نەوچ، بەردەبەل... ھىتر). (تويژەران).



وهرزى گەشتوگوزارى زستانە، بۆنمونه لەكاتى دابارىنى بەفر دەتوانىت سودى ليوەربگيرىت بۆ ئەنجامدانى يارى زستانە و ھەلگەران بە چيا بەفرىن و سەھۆلەكاندا..

دەتوانىن كاريگەرى شوينى جوگرافى لەسەر چالاكى گەشتوگوزار لە دولايەنەو ھەروونبەنەو ھە:

(أ) شوينى پاكيشانى گەشتياران: ھەرچەندە شوينە گەشتوگوزارىيەكان نزيكتەربن لە ناوچەى دەرچونى گەشتياران(شوينى نيشتەجيبونى ھەميشەيى گەشتيار) ئەوا گەشتيار دەتوانىت بەشيوەيەكى ئاسانتربگاتە ناوچە گەشتوگوزارىيەكان.

(ب) كاريگەرى شوين(شوينى ئەستروئۆمى): بەفاكتەرىكى كاريگەر دادەنرپت لە دياربىكردى پروالەتە سروشتى و مرؤوبەيەكان، كە لەو ناوچەيەدا بوونى ھەيە، وەك تايەتمەندى رەگەزەكانى ئاووھەواو جوړى پووەكى سروشتى و ئازەل و بالندەى كيوى و جوړى خاك لەلايەك و چالاكيە ئابورى و كۆمەلايەتییەكان و چۆنيەتى دابەشبوونيان لەلايەكى ترەو ھە (مصطفى ، ۲۰۱۶ ، ۱۵) .

(۳) . روبەرى ناوچەى ليكۆلینەو ھە: كۆى گشتى روبەرى ناوچەى ليكۆلینەو ھە لەسالى (۲۰۱۹) دا بریتى بوو ھە (۲۱۶،۵ كم ۲) و رېژەى (۲۰،۹۹%) روبەرى پارېزگای ھەلەبجەى پيکھیناوە، لەم روبەرە (۱۳۷،۷ كم ۲) لەناو سنورى كارگيرى ناحیەى بيارەدایە كە رېژەى (۶۳،۶%) كۆى روبەرى ناوچەكە دەگرپتەو ھە (۷۸،۸ كم ۲) لەناو سنورى كارگيرى ناحیەى خورمالدایە كە دەكاتە رېژەى (۳۶،۴%) كۆى روبەرى ناوچەى ليكۆلینەو ھە (تويژەر ان Arc GIS Version 10.3).

۴. دانیشتوانى ناوچەى ليكۆلینەو ھە: ژمارەى دانیشتوانى ناوچەى ليكۆلینەو ھە لەسالى (۱۹۷۷) (۱۸۶۶۷ كەس) بوو ھە كە رېژەى (۲۰،۳۰%) دانیشتوانى پارېزگای ھەلەبجەى پيکھیناوە، لەسالى (۲۰۰۲) ژمارەى دانیشتوانى ناوچەى ليكۆلینەو ھە (۲۵۶ كەس) كە ميكردوو ھە بوو ھە (۱۸۴۱۱ كەس) كە رېژەى (۲۱،۸۴%) دانیشتوانى پارېزگای ھەلەبجە بوو، لەسالى (۲۰۰۹) بوو ھە (۱۷۶۰۰ كەس) كە لە (۱۹،۵۱%) دانیشتوانى پارېزگای پيکھیناوە، لەسالى (۲۰۱۲) (18636 كەس) بوو ھە (۱۸،۹۱%) دانیشتوانى پارېزگای ھەلەبجەى پيکھیناوە، بروانەخشتەى (۱)، لەسالى (۲۰۱۲) سەنتەرى ناحیەى خورمال رېژەى (۶۸،۵۷%) كۆى دانیشتوانى ناوچەى ليكۆلینەو ھە لەخوگرتوو، لەكاتيكد سەنتەرى ناحیەى بيارە تەنھا (۲۰%) و شارەدیی تەويڵە (۱۱،۴۳%) كۆى دانیشتوانى ناوچەى ليكۆلینەو ھەيان لەخوگرتوو ھە (حكومەتى ھەريمی كوردستان، ئامارى گوندەكان ، ۲۰۱۲) .

خشتەى (۱)

ژمارەى دانیشتوانى ناوچەى ليكۆلینەو ھە و پارېزگای ھەلەبجە لەنيوان سالانى (۱۹۷۷-۲۰۱۲).

شوین	۱۹۷۷	۲۰۰۲	۲۰۰۹	۲۰۱۲
ناوچەى ليكۆلینەو ھە	۱۸۶۶۷	۱۸۴۱۱	۱۷۶۰۰	۱۸۶۳۶
پارېزگای ھەلەبجە	۹۱۹۳۵	۸۴۲۷۳	۹۰۱۷۷	۹۸۵۳۹
%دانیشتوانى پارېزگا	۲۰،۳۰	۲۱،۸۴	۱۹،۵۱	۱۸،۹۱

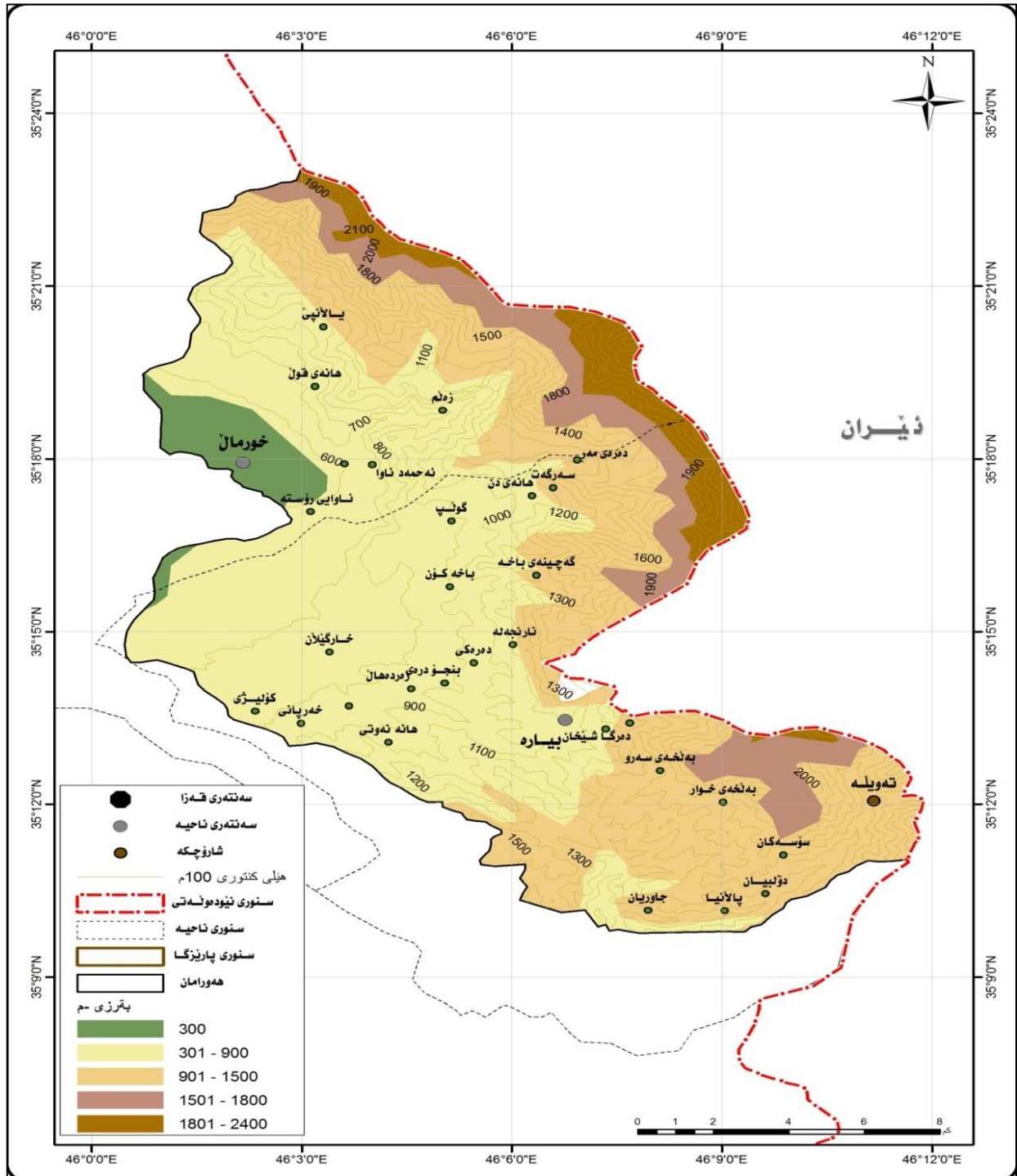
سەرچاو: تويژەر ان پشت بەستن بە: حكومەتى ھەريمی كوردستان، وەزارەتى پلاندانان، بەرپووەبەرايەتى ئامارى سلیمانى، بەشى زانیارى دانیشتوان، زانیارى بلاونەكراو ھە.

چرى دانیشتوانى ناوچەى ليكۆلینەو ھە بەبى سەنتەرى شارەكان (۱۶ كەس/كم ۲) دەبيت.



نەخشەى (۱)

شوپىنى ئەسترونۇمى و شارۇچكە و گوندەكانى ناوچەى ليكۆلينهوه

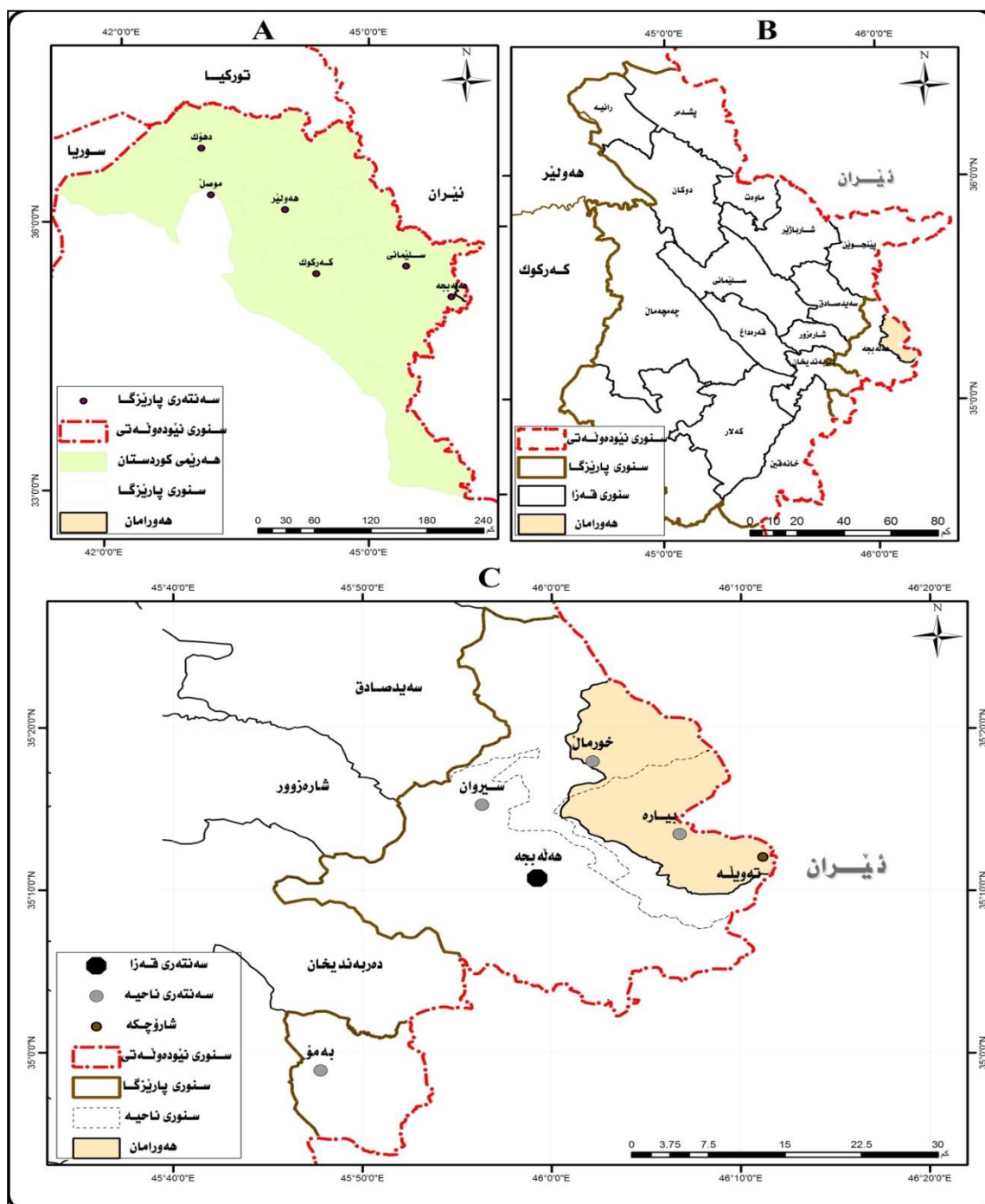


سەرچاوه: كارى توپۇزەران بەبەكارهپناني بەرنامەى: Arc GIS V10.3 بەپشتبەستن بە: وپنەى دەستەى پوپپوى جیولۇجى ئەمرىكى (DEM 15M).



نەخشەى (۲)

شوئىنى ناوچەى لىكۆلىنەو بەگوئىرەى پارىزگای هەلەبجە و سلیمانى و هەرئىمى كوردستان



سەرچاوه: كارى توؤزهران به به كارهينانى بهرنامهى: Arc GIS V10.3 به پشتبەستن به: وئنهى دەستەى رۆپوئىى جیۆلۆجى ئەمريكى (DEM 15M), حكومهتى هەرئىمى كوردستان, وهزارهتى پلاندانان, بهرپۆه بهرايهتى ئامارى سلیمانى, بهشى زانیارى و تهكنه لۆجیا GIS.

سەبارەت بە پېكھاتەي تەمەنى دانىشتوانى ناوچەي لىكۆلېنەو دەبىنېن چىنى تەمەن مامناوئەند(گەنج) (۱۵-۶۴ سالى)، بەرزتېن پېكھاتەي تەمەنى دانىشتوانى ناوچەي لىكۆلېنەو پىكدېن كە (۶۱%)، چىنى تەمەن گەورە، پىر (۶۵ سالى و زياتر) كەمترىن پېژە لە ژمارەي دانىشتوانى ناوچەي لىكۆلېنەو دەگرېتەو كە (۴%)، ھەرۋەھا گرۋپى تەمەن بچووك، مندال (۱۴-۰ سالى) دووھ دەستەي تەمەنە لەكۆپى گىشى پېژەي دانىشتوانى ناوچەكە و (۳۵%) پىكدېنېت، پىروانە خىشتەي (۲)، ئەمەش بەھۇي بەرزى پېژەي مئالېوون كە زياتر لەگەل خىزان و خويئندنگاكاندا چالاكېيەكانى گەشتوگوزار و گەپان ئەنجامدەدەن، وگرۋپى (۷-۱۴ سالى) زياتر قوتابخانە و كۆمپانىا گەشتوگوزارىيەكان و سەندىكا و كۆمەلەو پىكخراوھەكان گەشتوگوزارىان بۇ پىكدەخەن كە بە گەشتوگوزارى پېشەنگەكان ناسراوھ (توفىق ، ۱۹۹۷، ۶۷) خىشتەي (۲)

پېكھاتەي تەمەنى دانىشتوانى ناوچەي لىكۆلېنەو لە سالى (۲۰۱۴)

كۆي گىشى	گرۋپى تەمەن (%)			شويىن
	۶۵ سالى و زياتر	۶۴-۱۵	۱۴-۰	
%۱۰۰	۴	۶۱	۳۵	ھەرۋامان

سەرچاۋە: بەرپۆھ بەرپايەتې ئامارى سلىمانى، چەند نىشاندەرىكى ئامارى لەسەر پارىژگاي ھەلەبجە، ۲۰۱۴، زانىارى بىلاونەكراوھ.

تەوھەي دووھ: دىارىكدنى زاراوھ سەرەكېيەكانى لىكۆلېنەو:

لەكاتى نوسىنى توپۇزىنەو لەسەر ھەر بابەتېك چەندىن زاراوھى تايبەت بەو بابەتە ھەيە و پىويستە شىكدنەوھيان بۇبكرېت، دىارە زاراوھەكانى تايبەت بەگەشتوگوزار زورن و چەندىن پىناسە و شىكدنەوھى جىاوازيان بۇكراوھ، بەلام ئىمە تەنھا شىكدنەوھ بۇئەو زاراوانە دەكەين كە پەيوھندىيان بەم توپۇزىنەوھى ھەيە ئەوانىش:

۱- گەشتوگوزار: Tourism: توپۇزەران تا ئەمپۇش لەسەر پىناسەي گەشتوگوزار يەك دەنگ نىن، چەندەھا پىناسەي جىاواز بۇئەم زاراوھى بەدى دەكرېت چونكە توپۇزەران لەگۆشەنىگاي جىاوازەوھ پىناسەيان كىردوھ، لەفەرھەنگى ئۇكسفىۇردا وشەي (Tour) بەبىچىنەيى زاراوھى (Tourism) دادەنرېت، بەماناي (گەشتېكە لەمالەوھ دەستپىدەكات و ھەر لەوېش كۆتايى دېت، كە لەدوو توپۇيدا سەردانى كۆمەلېك جىگا دەكرېت، ياخود ژمارەيەك سەردانە لەلايەن كۆمپانىا پىسپۇرەكانەوھ بۇ ھەندېك شوپىن رېكدەخرېت) (Oxford dictionary ,1984,915)

رېكخراوى گەشتوگوزارى جىھانى (World Tourism Organization) بەم شىپوھى پىناسەي گەشتوگوزارى كىردوھ: گەشتوگوزار پېكھاتوھ لەچالاكېيەكانى گەشتكدنى مرۇف بۇمانەوھ لەشويئېك لەدەرەوھى شوپىنى مانەوھى ئاساي خۇي بەجۇرېك لەسالىك زياتر نەبېت، ئەمەش لەپىناو بەسەر بردنى كاتېكى خۇش و مەبەستى تر بەجۇرېك پەيوھندى نەبېت بە دەستھېنانى دەستكەوتى ماددى لەو شوپىنەي كەسەردانى دەكات (Williams , 2003,3) .

بەراي ئىمە: گەشتوگوزار كۆمەلېك دىاردە و چالاكى رۇشنىبىرى كۆمەلەيەتې و ئابورىيە، كە لەئەنجامى گۇرپىنى شوپىنى ھەمىشەيى گەشتىار بۇماوھىيەكى كاتى دېتەكايەوھ، بەمەرجېك بۇ مەبەستى كاركدن و مانەوھى ھەمىشەيى سەردانى ئەو ناوچەيەي نەكردبېت ئامانجى بەسەربردنى كاتېكى خۇش و ھەوانەوھ و بەرزكدنەوھى ئاستى رۇشنىبىرى و رېكخستەنەوھى توانا بىرى و جەستەيەكانى بېت، ئەگەر ھاتوو چالاكېيەكە لەناوسنورى رامىارى

ولآتەكەدا بوو ئەو بەگەشتوگوزارى ناوخۆيى دادەنرېت وە ئەگەر سنورى ھەرېم (ولآت) ھەكى خۆي تېپەپراند ئەوا دەبېتتە گەشتوگوزارى نېودەولەتى .

۲. گەشەپېدانی گەشتوگوزار Tourism Development : برېتېيە لەدایبىنکردنى ئاسانكارى و خزمەتگوزارىيە گەشتىارىيەكان بۇ تېرکردنى خواست و ئارەزووھەكانى گەشتىاران، لەگەل ئەوھەشدا دەبېتتەھۆي زىادکردنى ھەلى نوپى كارکردن و ھېنانە ناوھەي دراوى نوئ و گرانبەھابۇئاو ولآت (محمد، ۲۰۱۵، ۳۸۸). يان گەشەپېدانی گەشتوگوزار برېتېيە لەكۆمەلېك كىردارى گەشەپېدان و بەرھەويپېشېردنى خزمەتگوزارى و كارئاسانى و دامەزرارھە گەشتىارىيەكانە بەمەبەستى دایبىنکردنى سەرھەم داواكارىيەكانى گەشتىاران، ھەرھەپېناسە كراوھ بەوھى كە برېتېيە لە كىردارى تېرکردنى پېويستېيە جەستەبى و دەرۋىيەكانى گەشتىاران لەپېناو گەپېشتن بە وەلامى داواكارى و ئارەزووھەكانىيان بەبى زىان گەپاندىن بە مافى ئەوانى تر (الروبي، ۱۹۹۷، ۶۹).

دەتوانىن بېيىن: كەھەموو پېناسەكانى گەشەپېدانی گەشتوگوزار جەخت لەسەر پېرکردنەھى پېداوېستېيەكانى گەشتىاران دەكەنەو، تاوھەكو گەشتىار ھەست بە ئاسودەبى و ھەوانەھى جەستەبى و دەرۋىيەكانى بكات لەماوھى گەشتەكەپدا.

باسى دووھم: دابەشبوونى جوگرافى ناوچە مېژوويى و شوپنەوارى و ئاينىيەكان لە ناوچەي لېكۆلېنەوھ:

ناوچەي لېكۆلېنەوھ وەك ھەموو بەشەكانى ترى ھەرېمى كوردستان و عېراق ناوچەيەكى دەولەمەندە بەبوونى (شوپنەوارى ئاينى و بنەماي مېژوويى)، كە بۆسەردەمى جۇراوچۇرى مېژوويى دەگەپېنەوھ، ئەو دياردانە بەھى زانستى و كۆمەلەيەتى و پۇشنىرىيان ھەيە و ھېزىكى گىرنگى بۇ پراكىشانى گەشتىاران، بەتايبەت ئەو توپزانەي بايەخ بەو جۇرە دياردانە دەدەن وەك مېژوونوسان و شوپنەوارناسان و مامۇستايان و خوپندكارانى زانكو (Bonarou, 2012, 15)، لېرەدا ھەولدەدەين بەمەبەستى دەرختى رۇل و گىرنگىان دابەشيان بكەين بۇ:

يەكەم: بنەما مېژوويى و شوپنەوارىيەكان: بنەما مېژوويى و شوپنەوارىيەكان كارىگەرى گەورەپان لەسەر پېشكەوتن و گەشەپېدانی گەشتوگوزار ھەيە، ھەرھەپېناسە بە گىرنگىان بنەماي مېژوويى لە پراكىشانى گەشتىاران و چالاكى گەشتوگوزار دادەنرېن بەجۇرېك لەھەندېك ولآت بونەتە لايەنىكى سەرھەكى گەشتوگوزار، چونكە سەرچاوھى داھاتن بۇ زۇر ولآت وەك (مېسر، يۇنان، چىن و توركياو ئېران...ھېتر)، ئاشنابوون و تېكەلېوون بە شوپنەوار و لايەنى مېژوويى ولآتان خولياو ئارەزووى زۇرېك لەگەشتىارانە بۇ بەرزكردنەھى زىاترى ئاستى ھۆشيارى و تېپرامان دەربارەي ژيانى رابردوو، بوونى ئەم بنەمايانە لەھەر شوپنېك واتاي ئەوھيە ئەو شوپنە لەكۆنەوھ مرۇف و شارستانىيەتى تېدابوو، جا پاشماوھى خودى مرۇف بن وەك ئېسك و پەيكەر يان كەلوپەل و كەرەستەي ژيان و ھەلكۇلراوھەكان بن (عبدالھكىم و الدىب، ۲۰۰۱، ۶۵) .

شوپنەوارەكانىش جياواز دەبن بەجياوازي ئەو سىروشت و شارستانىيەت و سەردەمانەي دەگەپېنەوھ بۇيان (الدباغ، ۱۹۸۱، ۷۵)، ھەرھەپېناسە ئەنجامدانى كىردارى كەنە و پشكىن بۇيان لەلايەن شوپنەوارناسان، شارەزايان و ناساندىيان وەك ناوچەيەكى شوپنەوارى، دەبنە بنەمايەكى گىرنگى بۇ پراكىشانى گەشتىاران و توپزەرەن، وەك ھەرھەمەكانى مېسر و شوراي چىن، و گۆرەپانە مېژوويىيەكانى يۇنان (الروبي، ۱۹۸۱، ۵۱-۵۲)، ناوچە دەولەمەندەكان بە سەرچاوھى مېژوويى و شوپنەوارىيەكان بوارى مرۇف دەدەن، كەلە رابردوو خۆي و گەلانى تر شارەزابىت و چىژ لەناسىن و چۆنىەتى ھەلسوكەوت و دىمەنى شوپنەكان و بارى پېشكەوتن و رابردوو بىناسازى و ئەندازىارىيان وەربگىرېت، لەبەرئەوھ زۇر

له گهشتياران سهردانی ئەو ناوچانه به پهسەند دەزانن، که روخساریکی شوینەواریی و میژوووییان هەبیت (الحدیثی ۲۰۰۲، ۳۲۶).

ناوچە هەورامان لەبەرئەو هە کانی و سەرچاوەی ئاوی زۆری لێیه، و دارستانی چری هەیه، لەدێرزەمانەو هەرۆفی تێدانیشتەجیبوو، و خاوەنی چەندین شوینی میژووویی و شوینەواریی سەرەدەمە جیاوازهکانە که له سەرچاوه زانستیهکاندا ناماژەیان بۆکراوه، ژمارەیان (۱۸) شوینەوارن، میژوووهکهیان دهگهڕێنهوه بۆ سەرەدەمەکانی (میژووویی کۆن، سەرەدەمەکانی ئیمپراتۆریه تی ئاشوری(۹۱۱-۶۱۲ پ.ز)، و کلدانی و بابلێ نوێ(۶۲۵-۵۳۹ پ.ز) و ئیسلام(۶۳۶-۱۷۰۰) که خۆیان له(گرد، قهلا، ئەشکەوت، و هیتەر، دەبیننەو(جمهوریه العراق، ۱۹۷۰، ۵)، لێرەدا باسی هەریهک لهو شوینەوارانه دهکەین:

۱- قهلا و شوراکی زهلم: دهکهوێته دوری (۴،۵ کم) له باکوری خۆرههلاتی شاری خورمال له نیو دۆلی زهلم، له بهرزێ (۹۷۲ م) له ئاستی پووی دەریا و له سەر بازنه ی پانی (۳۵،۲۵،۵۸) ی باکور و هیلی درێژی (۴۶،۵۲،۶۵) ی خۆرههلات، گوندهکانی هانهی قول و یالانیپ دهکهونه بهشی باکوری و له باشورهوه گوندی ئەحمەدئاوا و له خۆرئاواوه شاری خورماله، قهلا ی زهلم له بهشی پۆژئاوا ی دۆلی زهلم به قه دیالی چیاکهوه دروست کراوه و به چەندین نهخش و نیگار رازینراوه تهوه، له بهردهمی قهلاکه سهکۆیهک دروستکراوه بۆ دانیشن و ههوانهوه و چاودێریکردنی ناوچهکانی دهوروبهری، به هۆی ئەوهی که له شوینیکی بهرز دروستکراوه، له ناو قهلاکهدا ژورپکی لاکیشیهی دروستکراوه که درێژییهکهی ۴،۸ م و پانیهکهی ۲،۶۵ م دهبیت، ئەم ژوره شوینی مانهوهی خان(خان ئەحمەد خان) و کلاوزه پری خیزانی بووه(حسین، ۲۰۱۰، ۲۰)، ئەم قهلایه له سەردهمی میرنشینی ئهردەلاند له لایەن بابا ئهردەلانهوه له سالی ۱۱۶۸ ز دروست کراوه، له دوا ی مردنی بابا ئهردەلان کراوه ته پایتهختی میرنشینهکه له لایەن کورهکانی (بیگه بهگ و مهئمون بهگ و ههلو خان).

پاشماوهی قهلا و شوراکی زهلم تا ئیستاش هەندیکیان مانه تهوه و به پونی دیارن وه به بهرد و قسل دروستکراون، سهرحه م شوراکی بۆ پاراستن و چاودێریکردنی قهلاکه بنیادنراون، یهکیک له م شوراiane به (یۆسۆئاسکه) ناسراوه و له ئیستادا شوینەوارهکهی له هه موو شوراکی دیکه پونتر دهردهکهویت (سهردانی مهیدانی، ۲۰۱۹/۱/۲۶).

۲- ئەشکهوتی خان ئەحمەد خان: دهکهوێته دوری (۴،۶ کم) له شاری خورمال له بهرزێ (۶۴۸ م) له ئاستی پووی دەریاوه له سەر بازنه ی پانی (۳۵،۳۸،۴۳) ی باکور و هیلی درێژی (۴۶،۵۵،۹۰) ی خۆرههلات، دهکهوێته دووری (۱۰۰ م) له بهشی خۆرئاوا ی قهلا و شوراکی زهلم به قه دیالی چیاکهوه له ناو دۆلی زهلم که نزیکه ی ۱۰۰ م له ئاستی دۆلهکه بهرزتره، ئەم ئەشکهوته بهشی ژیرهوهی بۆشه و ئاراستهکهی به رهو ناوهوهی چیاکهیه، مرۆف تهنها به بهکارهینانی پهیزه ی بهرز و گوربس دهتوانیت بچیتته ناو ئەم ئەشکهوتهوه، له بهشی ژیرهوهی ئەم ئەشکهوتهدا کانیهکی تیدایه که ئاویکی پاک و سازگاری ههیه وه له کاتی بهفر و باراندا ئاوا ناچیتته ناوی، له بهردهم ئەشکهوتهکه ههوزیک دروستکراوه به پوبهری (۴×۴ م) و قولی (۲ م) بۆ کۆکردنهوهی ئاوا بهکارهینراوه، بۆیه له کاتی جهنگ و مهترسیدا خان وهکو ههشارگهیهک ئەم ئەشکهوتهی بهکارهینراوه، ههه له سنوری زهلمدا قهلایهکی دیکه ههیه و به قهلا ی (سورلی) ناسراوه، دهکهوێته پۆژههلاتی گوندی زهلمی ئیستا و بهرانبه به گوندهکهیه و دهروانیت به سهر دۆلی زهلمدا، ئەم قهلایه وهکو بنکهی یهکهمی پارێزگاریکردن له قهلا ی زهلم و شوراکی به کارهاتوه، له ئیستاشدا بووه ته سنوری جیاکه رهوهی گوندهکانی زهلم و دهره ی مه ر (یوسف، ۲۰۰۸، ۸۹-۹۰)، پروانه وینه ی (۱).

قەلای شوراکانی زەلم و ئەشکەوتی خان ئەحمەد خان یەکیکن لە گەرنگترین بنەما میژوووییەکانی گەشتوگوزار لە ناوچە ی لیکۆلینەو، چونکە پوبەرئیکی فراوان داگیر دەکەن و پۆلئیکی بەرچاویان هەبوو لە مەملانیکانی ناوچە کە و کۆبونەوێ دانیشتوان، ئەم شوینەوارە میژوووییە لە ئیستادا ژمارەییەکی کەم لە گەشتیاران سەردانی دەکەن، چونکە وەکو پێویست بە گەشتیاران نەناسینراو هەر وەها زۆربەیی ئەو گەشتیارانەیی کە سەردانی ئەو ناوچەییە دەکەن بۆ حەوانەو و کات بەسەربردن دین و بەهۆی بونی چەندین بنەمای سەرۆشتی سەرنجراکیشی گەشتوگوزار لە ناوچە کەدا کەمتر گەرنگی بە بنەما مەروییەکان دەدەن، جگە لەو گەشتیارانەیی کە بەمەبەستی ئەنجامدانی گەشتوگوزاری میژووویی و شارستانی و لیکۆلینەوێ زانستی دینە ناوچە کە ئەوانیش زۆربەیان بیانین و بۆ لیکۆلینەوێ بواری شوینەواری دینە ناوچە کە، ئیستا بەرپۆه بەرایەتی گەشتوگوزاری هەلەبجە پڕۆژەیی ریگاوبان و سیتی تەوالیتی بۆ دروستکردوو، کە گەرنگی زۆری هەییە لە سەر پراکیشانی گەشتیار، چونکە نەبوونی ریگا گەرنگی سەرەکی بەردەم سەردانەکردنی ئەم شوینەوارە بوو لە پابردوودا، بۆیە لە ئیستادا ژمارەیی سەردانیکەرانەیی بەشیووییەکی بەرچاوی پوو لە زیادبوون کردوو.

وینەیی (۱)

قەلای زەلم و ئەشکەوتی زەلم



لەلایەن توێژەرانیو گێراون لەرئیکەوتی (۲۰۱۸/ ۱۱/۱۰).

(۳) ئەشکەوتی کور و کچ : دەکەوینتە دوری (۵ کم) لە شاری خورمال لەبەرزئی (۹۱۹ م) لە ئاستی پوو دەریاوە لەسەر بازنەیی پانی (۳۵،۱۸،۲۸) ی باکور و هیلی درئی (۴۶،۰۴،۲۰) ی خۆرەلآت، لە دوری تەنھا (۱،۷ کم) لە قەلای زەلم و ئەشکەوتی خان ئەحمەدخان، لە خۆرەلآتەو بە گوندی زەلم و لە باکورەو گوندی یالانیی و لە خۆرئاوای هانەیی قول دەورەدراو، ئەم دوو ئەشکەوتە دەکەونە ناو دۆلی وشکەناو، ئەشکەوتی کچ لەلای راستی دۆلەکە و ئەشکەوتی کور لە لای چەچ بەرانبەر بە ئەشکەوتی کور هەلکەوتو، ئەشکەوتی کچ لە قەدیالی چیاکەووییە و لە شوینیکی بەرز و سەخت لە بەرزایی ۱۰۰ م لە ئاستی پوو دۆلی وشکەناو بە کرداری هەلکۆلین دروستکراو، واتە ئەم ئەشکەوتە دەستکردی مۆقە، لەناو ئەم ئەشکەوتەدا حەوزیک دروستکراو کە خەلکی ناوچە کە بە کۆشک ناوی دەبن، هەندیک لە شوینەوارناسان ئاماژە بەبونی شاریک دەکەن لەنزیکی ئەم ئەشکەوتە بەناوی (زەن زەنە)، کە میژوووەکەیی بۆ ۹۰۰ سال بەر لە ئیستا دەگەرپیتەو (پۆستەم ۲۰۱۹/۱/۱۸)، هەر وەها ئەشکەوتیکی دیکە لە نزیکی ئەم دوو ئەشکەوتە هەییە بەناوی (بەرەگاخوگان)، کە دەکەوینتە ناو دۆلی کەرەجال لە باکوری گوندی زەلم، ئەم ئەشکەوتەیش بەهەمان شیوایی

ئەشكەوتى كىچىك بەھلەكۆلۈپىن دروستكراۋە و دەستكردى مرقۇقە (سەردانى مەيدانى، ۲۰۱۹/۱/۱۷)، جىڭگى ئامازە يېكردنە ئەم ئەشكەوتانە رېڭگى ئۆتۈمبىل و كەرەستەكانى دىكەي گواستەنەويان نىيە و گەشتىيار ئەگەر بىيەۋىت سەردانى ئەم ئەشكەوتانە بىكەت پېۋىستە رېڭگەبەكى سەخت و دوور بەيى بېرېت، ھەر ئەمەش واپىكردوۋە كە لەلەبەنى گەشتىيارىيەۋە ئەم ئەشكەوتانە ۋەكو پېۋىست رۆلى خۇيان نەگېپن، ئەمە سەرەپاي ئەۋەي دانىشتوانى ناۋچەكە پۇشنىبىرى گەشتىيارىيان نزمە ونەيانتوانىۋە ۋەكو پېۋىست ئەم دەرامەتە گەشتىيارىيانە ۋەبەرېھېنن و بېكەنە سەرچاۋەي داھات جگەلەۋەي كە لەلەيەن گەشتىيارانەۋە دەناسرېت، بەلام لەگەل ھەموو ئەمانەشدا گرنگىيان لەدەست نەداۋە و بە بنەمايەكى گرنگى گەشتوگوزارى مېژوۋىي و شارستانى دادەنرېن لە ناۋچەكەدا و سالانە ژمارەيەك لە گەشتىياران سەردانى دەكەن، بۇيە پېۋىستە رېڭگەۋباني گونجاۋ و خزمەتگوزارى گەشتىيارى بۇ دابىن بىكېت ۋەك تابلۇي رېنمايى و بوختەي مېژوۋىي ئەشكەوتەكان و سېتى تەۋالېت و كاپىنەي گەشتىيارى و فرۇشگاۋ تەلەفرېك بۇ بىنېنى دىمەنى سەرنجراكىشى دۆلى ۋشكەناۋ و ئەشكەوتەكانى و دىمەنى دۆلى زەلم و سەرچاۋەي ئاۋ و باخ و باخات و پوۋەكى سروشتى ناۋچەكە، ئەمە سەرەپاي ئەۋەي لە ۋەرزى زستاندا بىنېنى دىمەنى بەفر گرنگى ناۋچەكەي زىاتر كىردوۋە.

۴) قەلەي دېرىنى خورمال (مەركەز): ئەم قەلەيە دەكەۋىتە ناۋشارى خورمال، لە بەشى باكوروى رۆژھەلاتى شارەكە، پوۋبەرەكەي (۰،۱۷ كم) و درېژىيەكەي (۰،۷۸ كم) و پانىيەكەي (۰،۲۲ كم) و بەرزىن خالى (۰،۵۹۱ م) لە ئاستى پوۋى دەرياۋە بەجىاۋازى (۳۰ م) بەرزىرە لە ناۋچەكانى دەۋرۋەبەرى لە سەر بازنى پانى (۳۵،۵۵،۶۰) ي باكور و ھېلى درېژى (۴۶،۰۲،۳۱) ي خۆرھەلاتە، لەخۆرئاۋاۋە شارى خورمال و لە باكورۋە قەلەي گەپاۋ و لە خۆرھەلاتەۋە ئەحمەدئاۋا دەۋرەيان داۋە، لە ئېستادا دارستانىكى زۆرى دەستكردى تېدا چېنراۋە كە دىمەنېكى زۆر جوانى بەخشيۋەبە ناۋچەكە و بوۋەبە شوپنى ھەۋانەۋە كات بەسەر بردن.

سەبارەت بە مېژوۋى ئەم قەلەيە دەتوانىن بلىپىن بە سەرنجان لە مېژوۋىي شوپنەۋارى و بىناسازى سەربازى قەلەكە دەگەرپتەۋە بۇ سەرەتاكانى ھاتنى ئاينى ئىسلام، چونكە قەلەي خورمال تىكەلەيەكە لە بىناسازى ساسانى و ئىسلامى ۋەك لە مېژوۋدا باسكراۋە خورمال لەكاتى ھاتنى ئاينى ئىسلام شارىكى گرنگ بوۋە، سەبارەت بە قەلەكەش لە كۇندا شورايەكى گەۋرە بەدەۋرى شاردا ھەبوۋە، بەچۋاردەۋرى قەلەكەدا دىۋارىك بە ئەستورى (۱،۵ م) دروستكراۋە و لە نىۋان ھەر (۵۰ م) ژورىكى نىۋە بازنىيەي دروستكراۋە ۋەك خالى چەۋدېرىكردن و بەرگرىكردن لە قەلەكە و ژمارەيان نىكەي (۱۵-۱۸) دانە دەبېت، بەرزى دىۋارى قەلەكە لە ھەندى شوپن دەگاتە (۴ م)، كە لە بەرد و قىسل دروستكراۋە، سەرچاۋەي ئاۋى كانى گەنجان و مزگەۋتى گەۋرەي خورمال و منارەكەي دەكەۋنە نىۋە شوراكەۋە و دەروازەيەكىشى بۇ كراۋە، لەسەر لوتكەي قەلەكە سەكۆبەك بە دىزايىنى جوان و بەردى چىن لەسەر چىنى گەۋرە دروستكراۋە و تاۋەكو ئېستاش ماۋەتەۋە، ھەرۋەھا دىۋارى شوراكەش بەشىكى ماۋە، ئەۋەي لېرەدا گرنگى قەلەۋ شوراي خورمالى زىاتر كىردوۋە، بوۋنى سەرچاۋەي ئاۋى مزگەۋتى گەۋرەي خورمال و كانىۋى گەنجان و گەپاۋى خورمال و منارەي مزگەۋتى گەۋرەي خورمالە كە يېكەۋە دەتوانرېت گەشەيان پېدېرېت و بىكېنە ناۋچەيەكى گرنگى پاكىشانى گەشتىيارى و گەشتوگوزارى چارەسەرى و پۇشنىبىرى و ھەۋانەۋەي لەسەر دروست بىكېت.

۵) قەلەي گەپاۋ: دەكەۋىتە دورى (۱،۵ كم) لە شارى خورمال لەبەرزى (۵۵۸ م) لە ئاستى پوۋى دەرياۋە لەسەر بازنى پانى (۳۵،۱۸،۳۰) ي باكور و ھېلى درېژى (۴۶،۰۲،۱۸) ي خۆرھەلات، قەلەيەكى كۆنى دېرىنى ناۋچەكەيەۋە دەكەۋىتە ناۋ شارى خورمالەۋە، سەرچاۋەي ئاۋى گەۋرەي (گەنجان) جىاي دەكاتەۋە لە قەلەي مەركەز، شايانى باسە ھۆي ناۋلېننى ئەم قەلەيە بە (گەپاۋ) دەگەرپتەۋە بۇ بوۋنى ئەۋ كانىۋە كانزايەي كە لەبەردەمىدايە لە پوۋى



پۇژئاوايەو ھەلدەقوليت، ھۆكاری دروست بوونی ئەم قەلایەش ھۆكاری سروشتیە و ئەوہی تېپینی دەكریت بوونی دیاردەى كارست و ئەشكەوتە لەم قەلایەدا كە دیمەنیکى ناوازەى بە ناوچەكە بەخشیووہ و لەشیووہی تونیلی سروشتی درېژبوونەتەوہ لەژېر قەلākەدا (مارف، ۲۰۱۴، ۱۹۶).

(۶) ئەشكەوتى گاوران: ئەم ئەشكەوتە دەكەوئتە دورى (۱ كم) لە باكورى گوندى سەرگەت، لەنيو دۆلى دەرەى مەر و دەروائیتە سەر دۆلەكە بە دیوی خۆرھەلاتدا، كانیای كلکەى ئەسپ دەكەوئتە دورى (۱۰۰ م) لەم ئەشكەوتەوہ، شوئینەكەى سەختە و بە کردارى ھەلكۆلین پلیکانەى بۆ كراوہكە نزیكەى (۴۰) پلەى ھەلكۆلراون، ئەم ئەشكەوتە لە ژوریک و بەرھەیوان و ھەیوانیک یېكھاتوہ.

(۷) قەلای سەنگى سیاو: ئەم قەلایە دەكەوئتە بەشى باشورى خۆرھەلاتى گوندى نارنجلە، بەرزىيەكەى (۱۱۹۸ م) لەئاستى پرووی دەریاوہیە، دەكەوئتە سەر بازنەى پانى (۳۵،۱۴،۴۳) ى باكور و ھیلې درېژى (۴۶،۰۶،۱۴) ى خۆرھەلات، دورى لە سەنتەرى ناحیەى بیارە (۷،۷ كم) و لە شارى خورمال (۱۲،۳ كم) دەبیت، ئەم قەلایە شوئینەوارى خانوی پوخاوو ھەوزىكى ھەلكۆلراوى ھەیە و لە نزیك كانیای گەورەى سەنگى سیاو دروستكراوہ و دەروائیت بەسەر ھەردوو دیوی دۆلى نارنجلەدا.

(۸) ئارامگای ئەفراسیاو بەگ: دەكەوئتە دورى (۱۱،۸ كم) لە شارى خورمال و (۱۳،۴ كم) لە بیارە لەبەرزى (۱۰۹۰ م) لە ئاستى پرووی دەریاوہ لەسەر بازنەى پانى (۳۵،۱۷،۱۵) ى باكور و ھیلې درېژى (۴۶،۰۶،۲۹) ى خۆرھەلات، یەكێكە لە سانە ئازا و بویرەكانى ھەورامان، پیاوہ سوار چاكەكەى لەھۆن، سوپا سالارى جافر سان بووہ، لە سەرگەت دوو خانووی ھەبووہ، ئیستا لە تەنیشت باوہنەوووس لە گوندى سەرگەت نېژراوہ و خەلكىكى زۆر سەردانى دەكەن.

ناوچەى ھەورامان خاوەنى چەندین شوئینەوارى مېژوووی و دېرینە و لە سەرچاوہ حكومى و زانستىەكاندا ئامازە بە ھەندىكیان كراوہ، بەلام تاوہكو ئیستا لایەنى پەيوەندیدار لە حكومەت و وەزارەتى پۆشنییری و بەرپۆہبەرایەتى شوئینەوار ھەولې كیومالكردن و پروپوكردن ئەم شوئینەوارانەیان نەداوہ، جگەلەوانەى لەسەرەوہ ئامازەمان بۆ كردن چەندین شوئینەوارى ترى تىدايە وەك(قەلای سورلې، قەلای رېزینە، شاخى ئاشوریان لە بیارە، قەلای تۆپخانە، قەلای تەوہن چەخماغ، تەپە نۆژانە، سایە قەلای، خارگېلانى كۆن، كۆلېجى، دەرەقەیسەر، قەیسەر)، خشتەى (۳).

خشتەى (۳)

شوئینە مېژوووی و شوئینەوارىيەكانى ناوچەى لېكۆلینەوہ

ژ	ناو	بازنەى پانى	ھیلې درېژى	بەرزى بە(م)	دورى بە(كم) لەبیارە
۱	ئەشكەوتى خان احمد خان	35,18,38	46,03,55	648	۱۴
۲	ئەشكەوتى كور و كچ	35,18,28	46,04,20	919	۱۴،۳
۳	قەلای خورمال	35,17,55	46,02,31	575	۱۲،۵
۴	منارەى مزگەوتى خورمال	35,18,09	46,02,25	587	۱۲،۴
۵	قەلای گەراو	35,18,30	46,02,18	558	۱۳،۲
۶	قەلای گاوران	35,12,34	46,10,48	1584	۱۵،۵
۷	ئەشكەوتەكانى دۆلى زەلم	35,18,25	46,04,52	972	۱۵

۷,۷	۱۱۹۸	46,06,14	35,14,43	قەلای سەنگی سیاو	۸
۹,۳	۸۴۶	46,04,52	35,15,43	کانی ژنان	۹۰
۹,۹	۹۶۸	46,05,25	35,15,37	قەلای رېزىنه	۱۰
۱۴,۳	۱۲۳۸	46,06,32	35,17,52	ئەشكەوتەكانى دەرەى مەر	۱۱
۸,۳	۱۷۰۴	46,09,25	35,12,05	قەلای مېشلە	۱۲
۱,۶	۱۰۳۸	46,06,02	35,12,52	شوینەوارى ھانە نەوتى	۱۳
۸	۱۴۸۲	46,09,01	35,11,50	قەلای قەرەغە و صایبى	۱۴
۱,۵	۱۱۶۸	46,07,07	35,13,24	شوینەوارى قەسر	۱۵
۹,۳	۸۲۸	46,02,49	35,13,25	كۆلیجى	۱۶
۲,۵	۹۰۵	46,05,14	35,13,26	دەرەقەیسەر	۱۷
۱۴,۵	۹۹۰	46,03,23	35,19,04	شوینەوارى قۆندرە	۱۸
۱۷,۴	۹۸۰	46,03,19	35,20,08	شوینەوارى یالانپى	۱۹
۸,۲	۶۹۷	46,02,44	35,15,03	خارگیلانى كۆن	۲۰

سەرچاۋە: توۋىزەران بە پشت بەستىن بە: (۱) سەردانى مەيدانى بۇ ناوچەى لىكۋىنەۋە لە بەروارى (۱/۱۰ و ۲۰۱۹/۲/۱۵).

(۲) بەرنامەى (Google earth. 3) بەرنامەى Arc GIS Version10.3

دوۋەم: مەرقدە و خانەقا و مەزارەكانى ناوچەى لىكۋىنەۋە:

۱- خانەقاي بياره: يەككە لە مەزارگە ئايىنپەكانى تەرىقەتى نەقشەبەندى دەكەۋىتە پۇژھەلەتى سلىمانى بەدورى (۹۸ كم) (حكومە اقليم كوردستان ، ۲۰۰۶ ، ۹۳) ، دەكەۋىتە باكورى بياره لە بەرزى (۱۱۱۲ م) لە ئاستى روى دەرپاو لەسەر بازىنى پانى (۳۵،۱۳،۴۰) ى باكور و ھىلى درىژى (۴۶،۰۶،۳۲) ى خۆرھەلات، دوورى لە خانەقاي تەۋىلە (۱۴،۷ كم) و لە خانەقاي باخەكۆن (۱۲،۶ كم) دەبىت، كە گلكۆى شىخ عوسمان سىراجەدىن و شىخ محمد بەھائەدىن و شىخ عومەر زىئەدىن و شىخ عەلى حىسامەدىن و ... ھتد) ى تىدايە ، ئەم خانەقاىە ۋەك زانستگا و خويىندنگايەك بوو و چەندىن كەس رويان تىكردوو لە ناوخۆ و دەرەۋەى ۋلات، بەمەبەستى فېربونى زانستە ئىسلامىيەكان و زانستەكانى دىكەش، ھەتا ئىستاش ۋەك خويىندنگايەك بەردەوام فەقى و مەلا تىيدا دەخوينن و مۆلەتى مەلايەتى ۋەردەگرن (ئەمىنى ، ۴۰).

ئەم خانەقاىە لە سالى (۱۳۰۷ كۆچى) لەسەر دەستى شىخ عومەر چىئەدىن دروستكراۋە، ھەر لەسەرەتاۋە چەندىن فەقى و مورىدى تىدا داناۋە بەمەبەستى فېركردىيان، گرنكى ئەم خانەقاىە ۋەك قوتابخانەيەك لە سەرەتاي سەدەى بىستەم دەرکەوت كە رۆلى ھەبوۋە لە پىگەياندىن و فېركردى چەندىن مەلا و زاناي كورد، خانەقاي بيارە يەكەم قوتابخانە بوۋە لە كوردستاندا دامەزراۋە و ئەركى پىگەياندىنى مامۇستايانى ئايىنى گرتووۋتە ئەستۆ، ئەم خانەقاىە دواتر لەلايەن شىخ نەجمەدىن و شىخ عەلادىنەۋە نۆزەنكراۋەتەۋە و دوو ھۆلى ۋانەوتنەۋەى دىكەى بۇ زىادكراۋە كە چەندىن زانا لەدەرەۋەى ھەرئىم ھاتون ۋانەيان تىدا وتوۋتەۋە.

خانەقاي بيارە بە بەردەوامى (۷۰-۵۰) فەقى تىدايە كە ھەندىكىان خەلكى كوردستان و ھەندىكى دىكەيان لەدەرەۋە ھاتوون و زانستەكانى (نەحوصرى و شەرىع و منگق و بەلاغە و زانستى گەردونناسى و تەفسىر و ھەدىپ

و...هتد) ده خوینن (مدرس ، ۱۹۸۳ ، ۱۵۸) ، له به ناوبانگترین ئهو زانایانهی که له م خانەقایه خویندویانه وهک مه لا قادری بیاره و شیخ ماری نیرگزه جاری و شیخ عهلی قهره داغی و مه لا عبدالکریمی مدرس و...هتد (به همه نی ، ۲۰۰۲ ، ۲۴۲) .
 ئهم قوتابخانه ئایینییه تا ئیستاش له بیاره ماوه و گرنگی خوئی له دهست نه داوه ، پروانه وینه ی ژماره (۲) ، خانەقای بیاره به (المحاسن الشریفه) ناسراوه ، چونکه دهوتریت دوو تال له ریشی محمد (پیغه مبه ر) (صلالله علیه وسلم) ی لایه له لایه ن سولتان عبدالحمید وهکو دیاریه ک دراوه ته شیخه کانی ههورامان (ره شید ، ۲۰۰۷ ، ۱۸۱) .
 شایانی باسه ژماره یه کی زوری گه شتیار سهردانی ئهم مه لبه نده ئایینییه دهکهن که هه ندیکیان له ناخوی کوردستان و عیراقه وه دین و هه ندیکی دیکه یان له ولاتانی ئیران و تورکیا و سوریا و ولاتانی عه ره بی و بیانی سهردانی ناوچه که دهکهن ، به مه بهستی زیاره تکردنی شیخه کان و ناشنا بوون به ناوچه که و شاره زابونی که لتور و داب و نه ریتی خه لکه که ی ، به لام هه ندیکی دیکه به مه بهستی مانه وه و خویندن سهردانی دهکهن که به (فهقی) ناسراون و دریزه به ریبازی سو فیگه ری و ته ریه ته تی نه قشبه ندی ده دن (مدرس ، ۲۰۰۶ ، ۱۵) .

خانەقای بیاره وهکو گرنگترین مه لبه ندی گه شتیار ئایینی ده رده که ویت له ناوچه ی لیکۆلینه وه دا چونکه که وتوه ته ناوچه یه کی گه شتیار سهرنجراکیش له لایه ک و له لایه کی تره وه ناوه ندیکی باشی بو خزمه تکردنی گه شتیاران ره خساندوه ، بۆنمونه ئهو گه شتیارانه ی که سهردانی ئهم خانەقایه دهکهن شوینی مانه وه و خواردنیا ن له لایه ن خانەقا که وه بو دابین ده کریت ، به مه ش ژماره یه کی زوری گه شتیاران سهردانی دهکهن و هه ندیکیشیان بۆماوه ی رۆژیک یان زیاتر له خانەقا که دا ده میننه وه ، بۆنمونه ژماره یه کی زور گه شتیار له تورکیا و ئیرانه وه دین له م خانەقایه دا ده میننه وه ، ئه ویش به هوئی ئه وه ی که ژماره یه کی زور له په ی ره وانی ته ریه ته تی نه قشبه ندی له و ولاتانه دا هه ن و خانەقا کانی بیاره و ته وپله به پیروژ ده زانن .

وینه ی (۲)

خانەقای بیاره



ئهم وینانه له ۲۰۱۸/۱۰/۱۹ گیراون .

۲. - خانەقای ته وپله : خانەقای ته وپله ده که وپته سه ر سنوری عیراق- ئیران له به شی روزه لاتی سلیمانی به دوری (۱۰۸ کم) (هیئة العامة للسياحة ، ۱۳) ، ده که وپته باشوری ته وپله له به رزی (۱۶۳۸م) له ئاستی پرووی ده ریاو له سه ر بازنه ی پانی (۳۵،۱۲،۱۱) ی باکور و هیلی دریزی (۴۶،۱۰،۵۴) ی خوره لات ، گوپی شیخ عوسمان سیراجه دین و شیخ ئه حمه دی کوپی له ناو خانەقای ته وپله دا نیژراون ، شیخ عوسمان به ناوبانگترین جیگره وه ی مه ولانا خالیدی

نەقشەندىيە، ئەم خانەقاىيە بە شىۋازى ئەندازىيىرى رەسەنى كوردى دروستكراوہ و پىكھاتوہ لە ۱۷ ژور و ھەيوانىك و ئارامگايەك لە گەل گومەزى شىخ سىراجەدىن.

شىخ عوسمان لە كاتى پىرىدا و لە سالى ۱۲۷۳ ى كۆچى خانەقاىيەكى بچوكى دروستكرد و لەدوای خۆى كورە گەرەكەى شىخ محمد بەھائەدىن فراوانى كردووہ و بەم شىۋەيەى ئىستاي لىكردوہ (مدرس، ۱۹۸۳، ۱۵)، پروانە وىنەى (۳)، دەلەين يەكەك لەو ۱۷ ژورەى كە بۆمانەوہى فەقى و خویندكارەكان دروستكراوہ تايبەت كراوہ بە مەولەوى شاعىر، چونكە مەولەوى لەسەردەمى شىخ عوسمان دا ژياوہ و مورىدى ئەویش بووہ، بەمەش بايەخى گەشتوگوزارى ناوچەكە زياتر دەبەيت، چونكە ئەو كەسانەى كە شەيداي شىعەرەكانى مەولەوبىن سەردانى ناوچەكە دەكەن و بە پىرۆزى دەزانن (رەشىد، ۲۰۰۷، ۱۸۰).

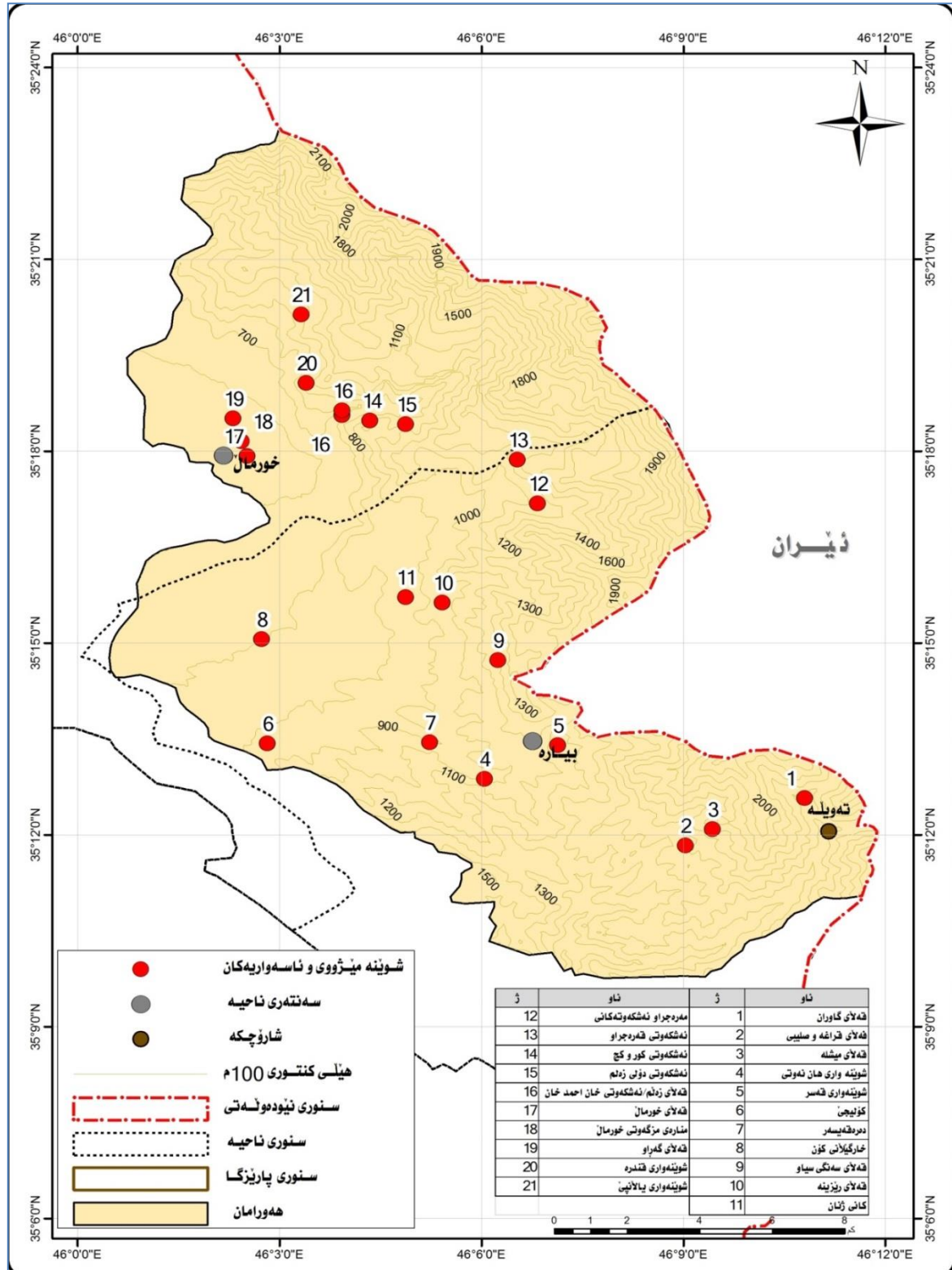
تا ئىستاش ژمارەيەكى زۆر لە شوينكەوتوانى تەرىقەتى نەقشەندى و گەشتيارانى دىكەش سەردانى دەكەن، ھەندىكيان بە مەبەستى زيارەتكردن و ھەندىكيان بە مەبەستى بەدپەناني داواكانيان، بەلام ھەندىك بە مەبەستى مانەوہ و خویندن دىنە خانەقاى تەوئلە، چونكە ئەم خانەقاىيەش ھاوشىۋەى خانەقاى بيارە تا ئىستاش وەكو خویندنگايەك ماوہ تەوہ و بەردەوامە لە پىگەياندىنى فەقى و مەلا.

خانەقاى تەوئلە دەكەوئتە سەر سنورى عىراق - ئىران و بەھۆى ئارامى سىاسى و خراپى دۆخى ئەمنى بە درىزايى زياتر لە نىو سەدە و دواتر شەپى ناوخوا چەندىن دەستوس و بەلگەنامەى كۆن و بەنرخ ون بوون كە ھەندىكيان دزراون و ھەندىكى دىكەيان لەلايەن نەيارانى تەرىقەتى نەقشەندىيەوہ سوتىنراون، سەرەپاي ئەوہى كە چەندىن جار ھەولى ھەلدانەوہى گۆرەكان دراوہ (چاوپىكەوتن لەگەل مەلا سىد غفور نەقشەندى، ۲۰۱۳/۱۰/۱۸).

۳- ئارامگاي شىخ حىسامەددىن لە باخەكۆن: دەكەوئتە باكورى بيارە لە بەرزى (۱۰۸۱ م) لە ئاستى رووى دەرياو لەسەر بازنەى پانى (۳۵،۱۶،۲۱) ى باكور و ھىلى درىزى (۶۷،۰۵،۵۷) ى خۆرھەلات، دوورى لە خانەقاى بيارە (۱۲،۶ كم) و لە خانەقاى تەوئلە (۲۷،۳ كم) دەبەيت، شىخ حىسامەدىن كورپى شىخ عوسمانى تەوئلەيە و جىگرەوہيەكى بەناوبانگى باوك و باپىرانىيەتى، چونكە پلەيەكى ئايىنى بەرزى ھەبووہ و ژمارەيەكى زۆر خانەقاى لە كوردستان و ئىراندا دروستكردوہ و نانى داوہ بە ھەزاران تىاياندا و ژمارەيەكى زۆر لە فەقى و مورىد و خویندكار لە سەرچەم خانەقاكانى شىخ حىسامەدىن خویندويانە، لەكاتى مردنى شىخ حىسامەدىن لە گوندى باخەكۆن كە يەكەك بووہ لە خانەقاكانى خۆى و دەكەوئتە باكورى ناحىيەى بيارە دەنيزرەيت، بەلام لەكاتى جەنگى عىراق - ئىراندا لەگەل گوندەكە خانەقاكە و ئارامگەى شىخىش دەروخىنرەين و لەدوای جەنگ دروستدەكرىنەوہ، بەلام دواتر لەكاتى جەنگى ناوخواو لەسالى ۲۰۰۲ لەلايەن گروپىكەوہ گۆرەكەى ھەلدەدرىتەوہ و ئىسك و پروسكەكانى لە شوينىكى دىكە دەنيزرەيت.

نەخشە (۳)

شۈينەۋارە مېژوۋىيە و شارستانىيە و ئاينىيە كانىيە تەشتە طوزار لە ناۋىيە لىكۋاينەۋە



سەرچاۋە: توۋىۋەرەن بەبەكارھېنانى بەرنامە: Arc GIS V10.3 بەپىشتەبەستىن بە: ۋېنەي دەستەي رۇپۇيۇ جىۋلۇجى ئەمىرىكى (DEM 15M).

وینە (۳)
خانەقای تەوێلە



ئەم وینانە لە ۲۰۱۹/۱۰/۱۹ گیراون .

پاش پڕۆسەى ئازادى عىراق و نەمانى ئەو تاقمە لە ناوچەى هەورامان ئیسکەکانى دەهینریتەو بە ئارامگاگەى خۆى (پەشید ، ۲۰۰۷ ، ۱۸۳-۱۸۴).

ئەم خاناقایە مەزاری شیخ حیسامەدین و شیخ راهیبى کورپى و شیخ سادق و شیخ محمود و حەمیدەخانە کچى شیخ حیسامەدین) تیدایە و بە تەنیشت مەرقدى شیخ حیسامەدینەو خانەقا و حوجرەى شیخ کەرىم هەیه، ئەوێ گرنگی ئەم خانەقایەى زیاتر کردوو ئەوێهە کە حەوز و ئاویکی زۆر سازگارى هەیه کە سەر بە خاناقایە و حەوزیکی گەرەى لى دروستکراوە بەرۆبەرى (۱۰۲۰ م) و لە خوار خاناقاوە باخچە و حەوزیک لەسەر نەخشەى کۆن و بە بەردى ناوچەکە و دیزاینیکى جوانى بۆ کراوە، سەرەرای بونى کەشیکى لەبارى گەشتیارى باخ و باخاتى گوپز و هەنار و هەنجیر بەشپۆزى تەلەن تەلەن و هونەرى ئەندازیارى کۆن و کەرەستەى خاوى ناوچەکەشى تیدایە بەکارهێنراوە، پڕوانە وینەى (۴)، کە بە باخى خاناقا ناسراوە، بۆیە ژمارەیهکى زۆر لە گەشتیاران سەردانى ناوچەکە دەکەن و زیارەتى خانەقاکەش دەکەن، و بواری فراوانکردنى زیاتریشى هەیه و دەتوانریت چەندین پڕۆژەى گەشتیارى تیدایە دروست بکریت.

وینە (۴)
خانەقای باخەکۆن



ئەم وینەیه لە ۲۰۱۹/۱۰/۱۹ گیراوه .

له ئىستادا خانەقاي باخەكۆن فەقى و خويىندكارى لىنيە، بەھۆى ئەھەى كە زۆربەى فەقىكان لە ولاتى ئىرانەھە دىن و لە دەروازە سنورىيەكانى تەويىلە و بيارەھە دىنە ناوچەكە، بۆيە لە خانەقائى تەويىلە و بيارە دەمىننەھە، ئەمە سەرەپاي نەبونی بازار و خزمە تگوزارى تر لە باخەكۆن و بچوكى گوندەكە. (مارف، ۲۰۱۴، ۱۴۳-۱۴۴).

۴) **مزگەوتى گەورەى خورمال:** شوپنە وارىكى ترى دىرىنى ناوچەى لىكۆلىنەھە، دەكەويىتە باكورى شارى خورمال لە بەرزى (۵۷۷ م) لە ئاستى پرووى دەرياھە، لەسەر بازىنى پانى (۳۵،۱۷،۳۵) ى باكور و ھىلى درىزى (۳۷ و ۴۶،۰۲) ى خۆرھەلات، مېژووى دروستبوونى دەگەرپتەھە بۆ سەردەمى فتوحاتى ئىسلامى لە سەردەمى عبداللە كورپى عومەرى خەتاب دروستكراھە، و دواتر لە سەردەمى بابانىيە كاندا لە لايەن (سە لىم پاشا) ى بابانەھە لە سالى (۱۱۶۰ ك) نۆژەنكرائەتەھە، شىواى بىناسازىيەكەى گەلىك سەرنج پاكىش بووھە و زوورەكانى لە ناوھە تاقى كەوانەى گەورەى ھەبووھە لەسەر چەند پايەيەكى بلىندو فراوان لە بنكە و بنمىچەھە ھەلچنراھە، پوبەرى مزگەوتەكە (۲۰×۵ م) حەوزىكى ئاوى ھەيە كە (۱۲×۸ م) دەبىت و چەندىن دارى سوره چنارى گەورەى تىدايە كە دىمەنىكى سەرنجراكىشيان بە شوپنەكە بە خشىوھە، بۆيە رۆژانە گەشتياران بۆ بىنىنى مزگەوت و حەوز و ماسىيەكانى سەردانى دەكەن، ھەرھەھە منارەيەكى دىرىنى ھەيە كە روبەرەكەى (۱۵×۵ م) و بەرزىكەى (۲۵ م) دەبىت و ئىستا نۆژەنكرائەتەھە و بىرپاروايە مزگەوتەكەش لەسەر شىواى كۆن نوئى بكرپتەھە (مصغى، ۲۰۰۳، ۳۱)، ئەم مزگەوتە لە ئىشتادا روخپنراھە بە بەستى نۆژەنكرائەتەھە.

ئەم مزگەوتە ھاوشىوھە خانەقائى بيارە و تەويىلە خاھەنى حوجرە و تەكپە بووھە و چەندىن مەلا و زاناي ئاينى لەم مزگەوتەدا خزمە تيان كر دووھە لە وانە (مەلا جەلادىنى خورمال، مەولانا خالىدى نەقشبندى و شىخ عبداللە ى خەريانى و... ھىتر) (زەلمى، ۲۰۰۸، ۱۷۲-۱۷۵).

۵) **ئارامگە و كتيپخانەى پروفيسۆر دكتور مستەفا زەلمى:** دەكەويىتە نيو شارى خورمال لەسەر رىگاي (خورمال- بيارە) لە بەرزى (۵۶۱ م) لە ئاستى پرووى دەريا و لەسەر بازىنى پانى (۳۵،۱۸،۲۱) ى باكور و ھىلى (۴۶،۰۲،۲۲) ى خۆرھەلات، زەلمى زانائە كە ساپەتتەكى گەورەى ناوچەى ھەورامان و كوردستان بوو، خاھەنى چەندىن بىروانامەى ماستەر و دكتورايە لە بوارەكانى ياسا و شەرىعەتى ئىسلامى و بەراوردكرديان، خاھەنى چەندىن خەلاتى ناوخۆيى و نيودەولەتتە، خاھەنى (۷۰) كتيپە كە لە زۆربەى كۆلىژەكانى ياسا و شەرىعە لە زانكۆكانى عىراق و چەندىن ولاتى تر بوونەتە مەنھەجى خويىن، ئەم زانايە لە سالى (۱۹۲۴) لە گوندى زەلمى ھەورامان لە دايك بووھە و لە تەمەنى (۹۲) سالىدا و لە رىكەوتى (۲۰۱۶/۶/۴) لە ھەولپىر كۆچى دوايىكىرد و لەسەر ھەسپەتى خۆيى لە خورمال بە خاك سپىدرا، بىرپار وايە ھەموو نوسىن و كتيپەكانى لە كتيپخانەيەكە لە تەنىشت مەزارەكەى كۆبكرپنەھە، ھەك ھەفايەك بۆ ئەم زانايە چەندىن شوپن بە ناويىيەھە ناونراھە، ھەك ھۆلى خويىندى حدبائى لە يەكپىك لە زانكۆكانى موصل و شەقامى سەرەكى خورمال- ئەحمەدئاو، بىروانە ويىنەى (۶)

وینەى (۵)

مزگەوت و منارەى خورمال



وینەى (۷)

مەزارى مەحمودخانى دزلى



وینەى (۶)

ئارامگەى پروفیسور دکتور مستەفای زەلمى



تویژەران ۲۰۱۹/۳/۲۱

۶) مەزارى مەحمودخانى دزلى: دەكەوئىتە بەشى رۆژھەلاتى گوندى ھانەى قول، لە باكورەوہ گوندى يالانپىن و لە خۆرھەلاتەوہ گوندى زەلم و لە خۆرئاواوہ خورمال و لە باشورەوہ ئەحمەدئاوا دەورەيان داوہ، دەكەوئىتە دورى (۶،۱ كم) لە شارى خورمال لە بەرزى (۱۰۹۶ م) لە ئاستى پرووى دەرياوہ، لەسەر تاشە بەردىكى گەورە و لە بنارى چىاي ھەورامان مەزارەكە بنىاتنراوہ، ناوى (محمودى كورپى عەزىزخانى كورپى بارام بەگ محەمەد سانى يەكەم) ھ و دايكى (خاتوو پىرۆزە كچى ھەسەن سان لە سالى (۱۸۷۰ ز) لە گوندى (دزلى) لە دايك بووہ، پاش ئەحمەدخانى بىراى بووہتە خانى دزلى و حكومرانى ناوچەيەكى فراوانى كردووہ، لە دزلى و گوندىكانى دەوروبەريەوہ تاوہكو گوندىكانى نەوئ و بەردەبەل و توتەقاچ و بانىشار و عامورە و يالانپىن و ھانەى قولى گرتووہتەوہ، ھاوکارىكى باشى شىخ مەحمود بووہ و بەشدارى چەندىن شەرى دژ بە داگىركەرانى بەرىتانى كردووہ و دواچار لە پىلانگىرپىەكى (حەمەرەزاشاھ) لەرپىگەى ناردنى نوئىنەرىك بەبىانوى وتووئىژ دەرمان خواردى دەكەن و لە سالى (۱۹۴۶) مالتاواى لە ژيان دەكات و ھەرلە پشت گوندى ھانەى قولى كوڤن بەخاك دەسپىرئىت.

ئىستا لە گوندى ھانەى قول مەزارىك و ھەوشە و پەرزىنپىكى جوانى بو دروستكراوہ لەنپو مەزارەكەشدا پوختەيەك لە ژياننامەكەيى و ئەو وتانەى كەسايەتپە ناودارەكان لەسەر مەحمودخان نوسىويانە لەگەل چەند ھۆنراوہيەك كە لەلايەن (حەمدى ساحىب قران و شىخ لەتيف حەفەيدزادە) وتراون دانراوہ، وینەى (۷)، ئەم مەزارە

پښتانه کی چه وړېږي بۇ دروستکراوه، بۇيه گرنګه بکړيته پښتانه کی قير تاوه کو گه شتياران ناسانتر بتوان سهردانی بکن، چونکه سروشتی ناوچه که شاخوی و سهخته، ههروهه له سهر پښتانه خورمال- بياره- نه حمه دئاوا) په يکه رېک بۇ مه حمودخانی دزلی دروستکراوه وهك وه فایهك بۇ نهو كه سایه تيبه تيکوشه رهي هه ورامان (مارف ، ۲۰۱۴ ، ۱۴۳-۱۵۱).

(۷) باوه ناووس: ده که ويته گوندي سهرگه ته وه له به رزی (۱۰۹۰ م) له ناستی پووی ده ریا و يه کيکه له گونده سهر سه وزه کانی هه ورامان، سهر به ناحیه ی بياره به دووری (۱۳،۴ کم) له باکوری بياره، ناوی (ئيبراهیم نه حمه ده) ميژووه که ی زور پوون نيه به لام به يه کيکه له پيشه واکانی رپوره چه ی يارسان له قه م دهریت، شاعیر و عارفی کی گه وره ی سهرده می خوی بووه، شيعره کانی دوو به يتن و باس له رپوره چه ی يارسان ده کهن، بابا سهره نګ شه شم پستی بووه که ئیستا له ته ويته نيژراوه و خه لك سهردانی ده کهن، کاکه ييه کان ده لين يه کيکه له و چوار که سه ی که پيروزن له لایان، خه لكي ناوچه که له کاتی نه بوونی باران و ژنان بۇ نزا ی منال بوون سهردانی ده کهن.

ناوچه ی هه ورامان خاوه نی چه ندين که سایه تی به ناوبانګه وهك (ميرزا نؤلقادری ته ويته یی) په يکه ری نه م شاعیره له ته ويته دانراوه، (مه لا حه سه نی قازی (شاهؤ) بياويکی زيرهك بووه و شيعری ئاینی و دلداری و نيشتیمانی هه يه و له سالی (۱۹۷۱ز) کؤچی دوايیکردوه و له (هه یوانی مهرقه دی بياره) ده نيژریت، جګه له و خانه قا و مزارانه چه ندين مزګه وتی تپدایه که به ديزاينیکی سهرنچراکيشی هونه ری و که ره سه تی خاوی ناوچه که دروستکراون که سهرنجی گه شتياریکی زور به لای خویاندا راده کيشن له وانه وهك (مزګه وتی مه لا نه زیری گه وره له ته ويته، مزګه وتی گوندي نه حمه دئاوا، مزګه وتی نوپی بياره... هیترا) (هه ورامانی ، ۲۰۱۰، ۵۳۶).

له کؤتاییدا ده توانين بليين، که شوينه واره ميژووی و ئاینييه کانی ناوچه ی ليکؤلینه وه بوونه ته بنه مایه کی گرنګی خسته نه پووی گه شتياری، به لام تاوه کو ئیستاش نه توانراوه وهك بنه مایه کی مرؤبی گرنګی گه شتوگوزاری به شيويه کی زانستی سویدیان ليويه رېگيریت له م بواره دا، نه ویش به هؤی دابین نه کردنی خزمه تگوزاری و ناسانکاریه گه شتياریيه کان .

باسی سييه م: گرنګی بنه ما ميژووی و شوينه واری و ئاینييه کان بۇ گه شه پيدانی گه شتوگوزار له ناوچه ی ليکؤلینه وه:

ته وهره ی يه که م: گرنګی شوينه ئاینييه کان: گه شت و گوزای ئاینيی داده نریت به کؤنترين جؤری گه شت و گوزار که تپایدا گه شتيار سهردانی شوينه ئاینييه کانی کردوه به جيګه ياندى رپوره سم و نه رکه ئاینييه کان، گرنګترين شوینی ئایینی له سهر زهوی ههر دوو شاری پيرؤزی (مه که وه مه دینه) يه له عهره بستانی سعوديه سه باره ت به مسولمانان ، وه قاتیکان له ناو چه قی شاری رؤمای پایته ختی ئیتالیا که په يره وانی ئایینی مه سيحی گه شتی بۇ ده کهن ، ههروهه شاری قودس سه باره ت به ههرسن ئایینی مسولمان و مه سيحی و جوله که (القدومی ، ۲۰۰۳ ، ۱۶) .

گه شت و گوزاری ئایینی به يه کيکه له سهرچاوه گرنګه کانی نوپکردنه وه ی چالاکي گه شتياری داده نریت، ئامانچ ليی سهردانکردنی چه ند ناوچه يه کی ئاینييه به مه به سه تی پيرؤزکردن يان نه نجامدانی فه ريزه ی حه ج و عه مره نه ویش له پیناوی نه نجامدانی نه رکه ئاینييه کان ، يان به مه به سه تی ئاشنابوون به که لتوری ئایینی ده وله تیک يان ناوچه يه که ، بؤنونه گه شتی مسولمانانی سوننه مه زهه ب بۇ مه که و مه دینه وه مه سيحيه کان بۇ قاتیکان وه بوزاييه کان بۇ مه له بنده ئاینييه کانی خویان له هيندستان و چين پاکستان ههروهه گه شتی په يره وانی مه زهه بی شيعه بۇ نه ج ه ف و

كەربەلا و كاقمىه له عىراق (المؤسسه العامه للتعليم الفنى والتدريب المهنى، ٢٦)، ههروهه ئىزىدىيەكانى كوردستان بۆ ئەنجامدانى ئەركە ئاينىيەكانيان دەچنە پەرستگای لالش .

ئەم جۆرهى گەشت وگوزار پىيوستى به خزمه تگوزارى جياواز ههيه له نرخ وه دهبيت خزمه تگوزارىيەكان هاوكار و يارمه تىدهر بن وه ناوهندى بن له نرخدا ، ههروهه پىيوستى به بازاى گهروه وهه مه چه شن ههيه چونكه ژمارهيه كى زۆر له گهشتيار له ناوچه جياجياكانى جيهانه وه سهردانى دهكەن كه ههريه كه يان خواستى جياوازي ههيه به پىي ئه و ژينگهيه كى كه لىوهى هاتوه، وه دهبيت ژمارهيه كى زۆر له ديارى وخه لات له گه ل خۆى بياته وه بۆ خزم و كه سه كانى (توفيق ، ١٩٩٧ ، ٦٤).

ده توانين پىناسه ي گهشت و گوزارى ئاينى بكه ين به وهى (چالاكويه كى گهشت و گوزارىيە كه هه لده سىت به گواستنه وهى گهشتيار له شوينى نيشته جييوونى خۆيه وه بۆ شوينى ئاينى يان بۆنهيه كى ئاينى له ناو ده له ته كهى خۆيدا بيت يان له دهروه وهى بۆ ماوهيه كى ديارىكراو به ئامانجى به جيگه ياندنى ئەركه ئاينىيەكان يان بينين و شاره زابونى شوينه ئاينىيە جياوازه كان .(الصيرفى ، ٢٠٠٩ ، ٦٠) .

ته وه رهى دووه م: گرنگى شوينه ميژوووى و شوينه وارويه كان: مه به ست له گهشت وگوزارى رۆشنيريه ه ، كه سهردانى ئەو ناوچانه ده گرته وه كه پاشماوهى دىرين كه لتورى كۆن و شارستانيه ت و داب ونه ريتى نه ته وه كۆنه كانى تىدا به رجه سته ده بيت ،. گهشت وگوزارى رۆشنيرى كۆمه لىك تايبه تمه ندى ههيه وهك :

(أ) ئەو گهشتيارانه راده كيشيت كه له گروهى ته مه ن گهوره كانن و ئاستىكى به رزى خويندن و رۆشنيرىيان ههيه
(ب) ئەم جۆرهى گهشت و گوزار رپژهى كه متر (٢٠%) ي جولهى گهشتيارى پىكدىنيت له جيهاندا .
(ت) ماوهى مانه وهى گهشتيار كه مه .

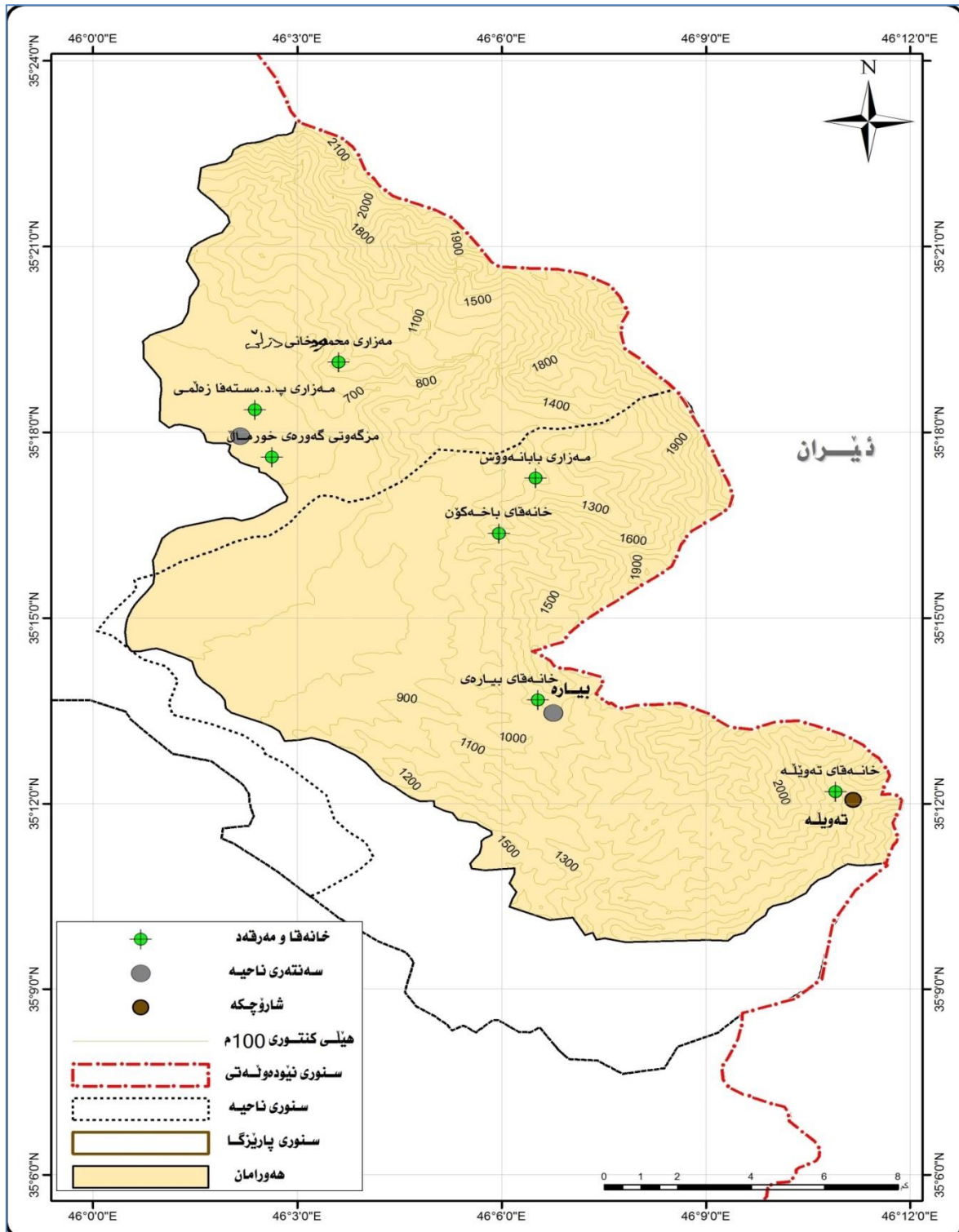
(ث) پىيوستى به خزمه تگوزارى و خستنه روى گهشت و گوزاى ئاست به رزه وهك (ئوتىلى پىنج ئەستيره و چوار ئەستيره).

(ج) گهشتياران رىكده خرپن به شيوه كۆمه له وه پىيوستى به خزمه تگوزارىيەكانى وهكو (نوسينگه ي گهشتيارى و گواستنه وه، رپهه رى گهشتيارى و بهرنامه و پلانى گهشته كه) ههيه (الرواشده ٢٠٠٩ ، ٣٤-٣٥) .

مه به ست له ئەنجامدانى ئەم جۆرهى گهشت وگوزار ئاشنا بوونه به پاشماوهى شارستانيه ته كۆنه كان و سهردان كردنى شوينه ميژووويه كان و موزه خانه و شورا و بورج و بازاره كۆنه كانه له گه ل ئاشنا بوون به شارستانيه ته نوويه كان، ژماره ي ئەو گهشتيارانه ي ئەم جۆرهى گهشت و گوزار ئەنجام ده دن به ره وه هه لكشان ده چىت ئەو يش به هۆى زياد بوونى ژماره ي رۆشنير وزانايانى ته مه ن گهوره ي ناو كۆمه لگا .(الدبس ، ٩٠) .

نەخشەى (۳)

شۈينەوارە مېژۋىيى و شارستانى و ئاينىيەكانى گەشت و گوزار لە ناوچەى لىكۆلىنەوہ



سەرچاوه: كارى توپژه ران به به كارهيپنانى به رنامهى: Arc GIS V10.3 به پشتبەستن به: وېنەى دەستەى رپوېيوى جيوئۆجى ئەمريكى (DEM 15M).

ئەنجام

(۱) ناوچەى لىكۆلىنەۋە زىاتر لە شىۋەى سىگۆشەيەكدايە كە بىكەكەى دەكەۋىتە بەشى باكورو بە ئاراستەى باشور درىژ دەبىتەۋە ، كە دەكەۋىتە باكورو باكورى خۆرەھەلاتى پارىزگاي ھەلەبجە و خۆرەھەلاتى پارىزگاي سلىمانىيەۋە ، ھەروھە لەرۋى شوپىنى ئەسترونۆمىيەۋە دەكەۋىتە نىۋان ھەردوۋ بازنەى پانى (۳۵،۰۹،۴۳) و (۳۵،۲۳،۳۷) ى باكور و ھىلى درىژى (۴۶،۰۰،۲۶) و (۴۶،۱۱،۵۵) ى رۆژھەلات ، بەشىۋەيەك پىگەكەى دھكەۋىتە بەشى باشورى ھەرىمى ئاۋوھەۋاى ناوچە باكورىيەكانەۋە .

(۲) گەشتوگوزار لە ئىستاندا بەشىكى سەرەكى كەرتى ئابورى ھەندىك لە دەۋلەتانى جىھان پىكدىنيت ، بەشىۋەيەك كار دەكات لەسەر پاكىشانى دراۋى بىانى قورس و گرانبەھا لەگەل رەخساندى ھەلى كارى نوئ لەو كەرتانەى كە بەشىۋەى راستەخۆ و ناراستەخۆ پەيوەندىيان بە گەشتوگوزارەۋە ھەيە و كاردەكەن بۇ دابىنكردى خزمەتگوزارى و ئاسانكارىيە گەشتىارىيەكان .

(۳) شوپىن و پىگەى ناوچەى لىكۆلىنەۋە بە شىۋەيەكە ، كە خۆى بەشيك لە روۋبەرى پارىزگاي ھەلەبجە پىكدىنيت و گەشتىارانى ئەم پارىزگايە بەئاسانى دەتوانن سەردانى بىكەن ، نىزىكى ناوچەى لىكۆلىنەۋە لە پارىزگاي سلىمانىيەۋە و ايكردوۋە كە سالانە ژمارەيەكى زۆر گەشتىارى ئەم پارىزگايە سەردانى ناوچەكە بىكەن ، ئەمە سەرەپاي ئەۋەى گەشتىارانى پارىزگاكانى تىرى ھەرىم و عىراقىش سەردانى ئەم ناوچەيە دەكەن ، ھەروھە ژمارەيەكى زۆرى گەشتىارى ئىرانى سەردانى ھەورامان دەكەن ، ئەۋىش بەھۆى بوۋنى چەندىن دەروازەى سنوورى لەگەل ناوچەكە لەلايەك بوۋنى ژمارەيەكى زۆرى شوپىنكەوتوانى تەرىقەتى نەقشەندى لە ئىران كە سەردانى خانەقاكانى تەۋىلە و بىارە دەكەن لەلايەكى ترەۋە .

(۴) بوۋنى ژمارەيەكى زۆر لە مەلەبەندە ئابىيە پىرۆزەكان لە ناوچەى لىكۆلىنەۋە ۋەك خانەقاكانى تەۋىلە و بىارە و باخەكۆن لەگەل بوۋنى چەندىن بنەماى مېژوۋىيى و شارستانى ئاماژەى بوۋنى ژيانن لە ناوچەكەدا لەدېرەمانەۋە ، ئەمانە يارمەتيدەر بوۋن بۇ ئەۋەى ژمارەيەكى بەرچاۋى گەشتىار سالانە سەردانى ناوچەكە بىكەن .

(۵) لىكنىزىكى كلتورو دابونەرىت و ئابىنى خەلكى ناوچەكە و گەشتىاران يارمەتى ئەۋەى داۋە ناوچەى لىكۆلىنەۋە لەرۋى گەشتوگوزارى ئابىنى و رۆشنىبىرىيەۋە گەشەبكات ، بوۋنى فېرگەى ئابىنى لە خانەقاكانى تەۋىلە و بىارە كە ژمارەيەكى زۆر لە فېرخواز و فەقى لە خۆدەگرن بەشپىكيان لە ۋلاتانى ئىران توركىيا و پاكستانەۋە ھاتوون گەۋاھىدەرى ئەۋەى راستىيەن

پىشنىار

(۱) گرنگىدان بە گەشتوگوزار بەشىۋەيەكى گەشتى و گەشتوگوزارى ئابىنى و رۆشنىبىرى بەشىۋەيەكى تايبەت لە ناوچەى لىكۆلىنەۋە ، چونكە ھەورامان خاۋەنى چەندىن بنەما و پاشماۋەى مېژوۋىيى و ئابىيە و دەتوانرىت لە رېگەيانەۋە چالاكى گەشتىارى پەردەپىبدرىت و لە روۋى ئابورىشەۋە سودىكى بەرچاۋى ماددى بۇ دانىشتوانى ناوچەكە دەستەبەر بىكرىت .

(۲) ھاندانى كەرتى گەشتى و كەرتى تايبەت و لايەنى پەيوەندىدار بۇ ۋەبەرھىنان لەبۋارى گەشتوگوزارى ئابىنى و رۆشنىبىرى ، چونكە ناوچەى لىكۆلىنەۋە دەۋلەمەندە بە ئەۋەى بنەمايانەى كە بۇ گەشەپىدانى ئەم دوو جۆرەى



گهشتوگوزار پيويستن، له گه ل هه و لدان بو دابينکردنی سه رجهم ئاسانکاری و خزمه تگوزارییه گهشتیارییه کان له ناوچه کهدا، که بتوانریت خواستی زورتربین گهشتیار دهسته بهر بکریت .

(۳) نوژه نکرده وه و فراوانکردنی خانه قاکانی ته و پله و بیاره و ههروه ها دووباره دروستکردنه وهی مزگه وتی گه وهی خورمال له سه ر شیوازه میرووییه کونه کهی که له ئیستادا روخینراوه به مه بهستی گه وه کردن و گۆرانکاری له بهیکه ری گشتی مزگه وته کهدا، ههروه ها ناساندنی ئەم ناوچه ئاینییه پیرۆزانه به گهشتیاران له رینگه ی تابلوی زانیاری و پۆسته ر و پرۆشه ر و ریکلامی ئینته رنیت و که ناله کانی راگه یاندنه وه .

(۴) دروستکردنی رینگای هاتوچۆ و نوژه نکرده وهی رینگا کۆن و خراپبووه کان بو گه یشتنی گهشتیاران به و بنه ما میژوویی و شارستانی و ئاینیانه ی که تائیس تا رینگه یان نیه و گهشتیاران ناتوانن سه ردانیان بکه ن .

(۵) هه و لدان بو سربنه وهی پاشماوه ی جهنگ له ناوچه کهدا به شیوه یه کی گشتی و ناوچه گهشتیارییه کان به تایبته له گه ل پاککردنه وهی ئەو ناوچه ی که مینرپۆزکراون تا دلنیایی بدریت به گهشتیاران که ژیانان پارێزراره .

سه رچاوه کان

یه کهم : دامه زراوه و ده زگا حکومییه کان :

۱. جمهورية العراق، وزارة الثقافة و الاعلام، مديرية الاثار العامة، المواقع الاثرية في العراق، مطبعة الحكومة، بغداد، ۱۹۷۰.

۲. حكومة اقليم كردستان، لمحات من كردستان، المؤسسة العامة للسياحة، السليمانية، ۲۰۰۶ .

۳. حکومتی هه ریمی کوردستان، وه زاره تی پلاندان، به رپۆه به رایه تی ئاماری هه له بجه ی شه هید، ئاماری گونده کان بو سالی ۲۰۱۲.

۴. الهيئة العامة للسياحة، السياحة الدينية في اقليم كردستان، مديرية الاعلام .

دووهم : نامه ی ماسته رو دکتۆرا :

۵. القدومي، حسان احمد صالح، واقع و آفاق الإرشاد السياحي في فلسطين، رسالة ماجستير، كلية الدراسات العليا، جامعة لنجاح الوطنية، فلسطين، غير منشورة، ۲۰۰۳.

۶. مارف، شه مال علی، بنه ما جوگرافیه کانی پلاندانی گهشتیاری له قه زای هه له بجه، نامه ی ماسته ر، کۆلیجی زانسته مروقاویه تیه کان، زانکۆی سلیمانی، ۲۰۱۴ .

۷. مصطفى، رېباز لقمان، توانسته جوگرافیه کانی پلاندانان و گه شه پیدانی گهشتوگوزار له قه زای پینجوین به به کاره یانی G S، نامه ی ماسته ر، زانکۆی سلیمانی، به شی جوگرافیا، ۲۰۱۶.

سێیه م : گۆقار :

۸. الحديثي، محفوظ صالح و تغريد سعيد حسن، المدن الحضارية و اثرها في تطور حركة السياحة الثقافية في العراق، مجلة كلية الاداب، المستنصرية، العدد ۴۰، ۲۰۰۲ .

۹. حمة عزيز، فيروز حسن، جدل الانسان و الطبيعه في هورامان (دراسة في جغرافية السكان)، مجلة زانکۆی سلیمانی، عدد (۳۵)، ایار ۲۰۱۲ .

۱۰. محمد، حسين قاسم، محافظة خوزستان دراسة في الجغرافية السياحية، مجلة الخليج العربي، المجلد (۴۳)، العدد (۲-۱)، لسنة ۲۰۱۵ .

١١. مصطفى، دلشاد، گولعه نهر ميژو خورمالي نه مرو، گؤفاري خاك. ژماره ٧٤، سالي حه و تهه، ٢٠٠٣ .
١٢. يوسف، عبدالرقيب، قه لآو شوراكاني زهلم، گؤفاري ميژوو، ژماره ١٨، چاپخانهى مناره، هه و لير، ٢٠٠٨ .
- چوارهم : كتيب :**
١٣. به همهنى، هادى ره شيد، په يامى هه ورامان، چاپخانهى به درخان، چاپى دووهم، سليمانى، ٢٠٠٢ .
١٤. توفيق، ماهر عبدالعزيز، صناعة السياحة، دار زهران للنشر والتوزيع، الاردن، ١٩٩٧ .
١٥. حه مه صالح، عيزهت فه تاح، هه ورامان (تويژينه وه يه كى سؤسيؤئه نترؤپؤلؤجى)، سه نتهرى ليكؤلينه وهى ستراتيجى كوردستان، سليمانى، ٢٠٠٦ .
١٦. حسين، شفيقة على، قه لآ ديژينه كاني كوردستان، بهرگى چوارهم، چاپى يه كه م، چاپخانهى رون سليمانى، ٢٠١٠ .
١٧. الدباغ، تقى، مقدمة فى علم الآثار، منشورات دار الجاحظ، الجمهورية العراقية، ١٩٨١ .
١٨. الدبس، ممدوح شعبان، محاضرات فى الجغرافية السياحية، كلية آداب، قسم جغرافيا، خاص بمنتدى الجغرافيين العرب، سوريا .
١٩. الدبس، ممدوح شعبان، محاضرات فى الجغرافية السياحية، كلية آداب، قسم جغرافيا، خاص بمنتدى الجغرافيين العرب، سوريا .
٢٠. رشيد، شيروان عمر، بنه ماکانى جوگرافياى سروسنى و گه شه پيدانى گه شت و گوزار له پاريزگاي سليمانى، سه نتهرى ليكؤلينه وهى ستراتيجى كوردستان، چاپى يه كه م، سليمانى، ٢٠٠٧ .
٢١. الرواشدة، اكرم عاصف، السياحة البيئية الاسس والمرتكزات، دار الراية للنشر والتوزيع، الطبعة الاولى، عمان، ٢٠٠٩ .
٢٢. الروبي، نبيل، التخطيط السياحي، مؤسسة الثقافة الجامعية، الاسكندرية-مصر، ١٩٩٧ .
٢٣. الروبي، نبيل، نظرية السياحة، مؤسسة الثقافة الجامعية بالاسكندرية، الاسكندرية، ١٩٨٦ .
٢٤. رؤسته م، ئه يوب، هه ورامان ليكؤلينه وه يه كى ميژوويى-كه لتورييه، بهرگى يه كه م و دووهم، چاپخانهى هيلين، چاپى دووهم، ٢٠٠٨ .
٢٥. زهلمى، ئيبراهيم حاجى، خورمال (ليكؤلينه وه يه كى سؤسيؤئه نسرؤپؤلؤجى)، بهرگى يه كه م، چاپى يه كه م، ٢٠٠٨ .
٢٦. الصيرفي، محمد، مهارات التخطيط السياحي، المكتب الجامعي الحديث
٢٧. عبدالحكيم، محمد صبحى و حمدي أحمد الديب، جغرافية السياحة، مكتبة الأنكلوا مصرية، القاهرة، ٢٠٠١ .
٢٨. محمد، عبدالرزاق عبدالرحمن، سه ربورديكى هه ورامان و سهردانيكى ته ويؤله، چاپخانهى مه هارات، تاران، ٢٠٠٥ .
٢٩. مدرس، عبدالكريم، ديوانى مه ولهوى له گه ل ليكؤلينه وه يه كى، چاپى يه كه م، سليمانى، ٢٠٠٦ .
٣٠. مدرس، عبدالكريم، يادى مهردان، چاپى يه كه م، بغداد، ١٩٨٣ .
٣١. المؤسسة العامة للتعليم الفني والتدريب المهني، سفر وسياحة حجز خدمات سياحية - ١٨٤ سفر، المملكة العربية السعودية .

۳۲. هه ورامانی ، محمد ئەمین ، میژوویی هه ورامان ، بهرگی یه کهم ، چاپخانه ی انتشارات بلخ ، تهران ، چاپی یه کهم ، ۲۰۰۰ .

پینجه م : چاویپیکه وتن :

۳۳. چاویپیکه وتن له گه ل قادر محمد رۆسته م ، شاره زا له میژوی ناوچه که ، دانیشتوی گوند ی زه لم ، ۲۰۱۹/۱/۱۸ .

۳۴. چاویپیکه وتن له گه ل مامۆستا سهید غه فور شیخ ئەحمه د نه قشبه ندی ، پیش نوپۆ و وتار خوینی مزگه وتی خانه قای بیاره ، ۲۰۱۳/۱۰/۱۸ .

شه شه م : سهردانی مهیدانی :

۳۵. سهردانی مهیدانی بۆ ناوچه ی لیکۆلینه وه ، ۲۰۱۹/۱/۱۷ .

۳۶. سهردانی مهیدانی بۆ ناوچه ی لیکۆلینه وه ، ۲۰۱۹ / ۱ / ۲۶ .

۳۷. سهردانی مهیدانی توپۆره ران بۆ ناوچه ی لیکۆلینه وه ، بهرواری (۲۰۰۹/۱۲/۲۶) .

حه وته م : سهرچاوه ئینگلیزییه کان :

38. Christina Bonarou, HERITAGE TOURISM AND MUSEUM MANAGEMENT, Alexander Technological Educational Institute of Thessalaniki, Greece Department of Tourism Management, 2012.

39. Stephen Williams, Tourism Geography, Routledge Contemporary Human Geography, Taylor And Francis Group, fifth published, 2003.

40. Successful Tourism at Heritage Places, A GUIDE FOR TOURISM OPERATORS HERITAGE MANAGERS AND COMMUNITIES, AUSTRALIAN HERITAGE COMMISSION.

41. The oxford Dictionary of current English, oxford university press, Amen House, London, 1984.

